

活動名稱：國立南科實中 114 學年度畢業典禮
申請路邊臨時停車

使用道路申請及 交通維持計畫書

主辦單位：國立南科國際實驗高級中學

工程地點： 臺南園區 高雄園區



中華民國 115 年 3 月 25 日

使用道路申請及交通維持計畫書審查核章頁

活動名稱：國立南科實中 114 學年度畢業典禮申請路邊臨時停車

提送單位：國立南科國際實驗高級中學

統一編號：09561093

地址：臺南市新市區三舍里西拉雅大道 888 巷 1 號

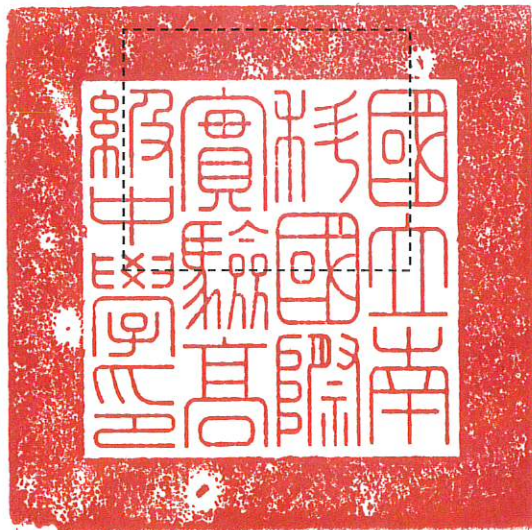
連絡電話：06-5052916 分機 6217

代表人姓名：蔡明輝

提送日期：115 年 3 月 25 日

申請單位用印：

負責人用印：



國立南科實中 114 學年度畢業典禮申請路邊臨時停車

交通維持計畫書

目 錄

一、實施計畫概要	5
二、交通維持與管理計畫	5
三、實施計畫範圍	6
四、交通現況分析	7
五、交通管制方式及交通衝擊評估	8
六、交通安全防護措施及交通衝擊減輕方案	10
七、交通疏導計畫宣導措施	15
八、緊急應變計畫	17

附件 申請使用道路切結書

一、實施計畫概要

(一)活動名稱：國立南科實中 114 學年度畢業典禮。

(二)申請單位：國立南科國際實驗高級中學。

承辦人：謝忠翰 電話 06-5052916 分機 6225。

聯絡人：謝忠翰 電話 0928113710。

(三)活動內容：申請西拉雅大道及西拉雅大道 888 巷環校道路路邊臨時停車

(四)活動期程：

1、高中部：115 年 6 月 2 日(二)，早上 7 時至下午 1 時。

2、國中部：115 年 6 月 9 日(二)，早上 7 時至下午 1 時。

3、國小部：115 年 6 月 12 日(五)，早上 7 時至下午 1 時。

(五)參加人數：約 5000 人

二、交通維持與管理計畫

(一) 學校單位應於活動前擬訂活動之交通維持與管理計畫，規劃各項活動交通安全管理設施及設置方式，並送經主管機關或其授權機關核定後實施。

1. 活動實施前，學校單位應完成各種交通安全設施之佈設，俟佈設完竣後方得動工。交通安全管制範圍較廣或須封閉車道時，學校單位應事先妥善規劃路線，並應於活動前充分宣導或公告，使用路人注意及配合。
2. 學校單位於活動期間應指派專人負責交通安全事宜，確保交通安全管制設施之有效性。隨時檢視及維護各項設施之完整性，隨時修復或予補充。對所使用之交通安全管制設施應加以適當之維護。
3. 活動完竣後，交通維持與管理計畫之相關交通安全設施應迅速撤離，恢復原有道路路況。

(二) 交通維持與管理計畫應因地制宜，於規劃時應充分考慮道路之交通特性、速限、道路線形、工程規模、活動辦理方式、活動時程與活動機具之使用等因素適當佈設。

1. 交通安全維持與管理計畫應依據「道路交通標誌標線號誌設置規則」、本規範及各主辦工程機關之規定辦理。

四、交通現況分析

(一) 道路系統現況

有關道路系統現況，主要係透過實地調查而得，如此方可瞭解施工影響區域內道路設施，而道路交通設施資料可進一步配合車流特性，據以研擬維持交通順暢通行之方案，周邊道路幾何特性，如表所示：

路名	道路寬 (公尺)	功能分類	車道數(單向)			分隔型態	停車管制 狀況	人行道 寬度
			快	混	機慢			
西拉雅大道	50	主要道路	3	0	1	中央分隔	紅線	4公尺
西拉雅大道 888 巷	6	次要道路	0	2	0	無	紅線、 停車格	1公尺 (標線型) 2公尺 (實體)

註：道路寬度以兩側計算

周邊道路幾何特性

1. 西拉雅大道

此路段為園區主要道路，為上下班時段主要車流行經路線，一般時段車流量普通；本道路計畫路寬為 50 公尺，採中央分隔型式，車道配置(單向)為 3 快車道及 1 機慢車道，道路兩側並無公司出入口，路邊無停車格且設有紅線禁止停車。

2. 西拉雅大道 888 巷

此路段為本校環校道路，上放學車流量較大，一般時段車流量普通，道路側有本校國中、高、小大門出入口及家長接送區，故行駛此區域車輛多為接送上放學之學生家長；本道路計畫路寬為 6 公尺，車道配置(單向)為 2 混合車道，路邊有停車格，且設有紅線限制停車。

(二) 行人系統現況

環西路大道及西拉雅大道 888 巷本校環校兩側人行道均為實體人行道寬度為 2 至 5 公尺，僅供學童通學使用，人流也可引導至天橋通行，故對一般行人影響衝擊輕微。



本校校門口單向車道及停車格現況



西拉雅大道(北側)路邊停車線現況



西拉雅大道(南側)路邊停車線現況

現場勘查照片

1. 前置警示區段

前置警示區段之設置目的，是在道路狀況開始改變之前，提供活動區域警告標誌，使駕駛人了解前方狀況後，能有一段時間調整其行車速度，及作變換車道準備。以活動範圍起訖點外延伸處，及重要道路路口設置活動警告標誌，提前預告活動區域調整訊息。

2. 前漸變區段

當道路行車寬度因活動佔用而減少時，應提供足夠之距離，引導車輛逐漸駛離正常路線進入改道段車道，此區段應用明顯的槽化導向設施清楚標示，其延伸長度可參考下列公式並視情況決定之。

當速限為60公里以下(含) $L = W_d V^2 / 150$

當速限為60公里以上 $L = 0.6VW_d$

其中：

W_d ：為縮減之路寬(公尺)=2.5公尺

V ：為施工路段之速限或非交通尖峰時間之85%行車速率(公里/小時)

L ：為前漸變區段長度(公尺) == 60公尺(西拉雅大道)

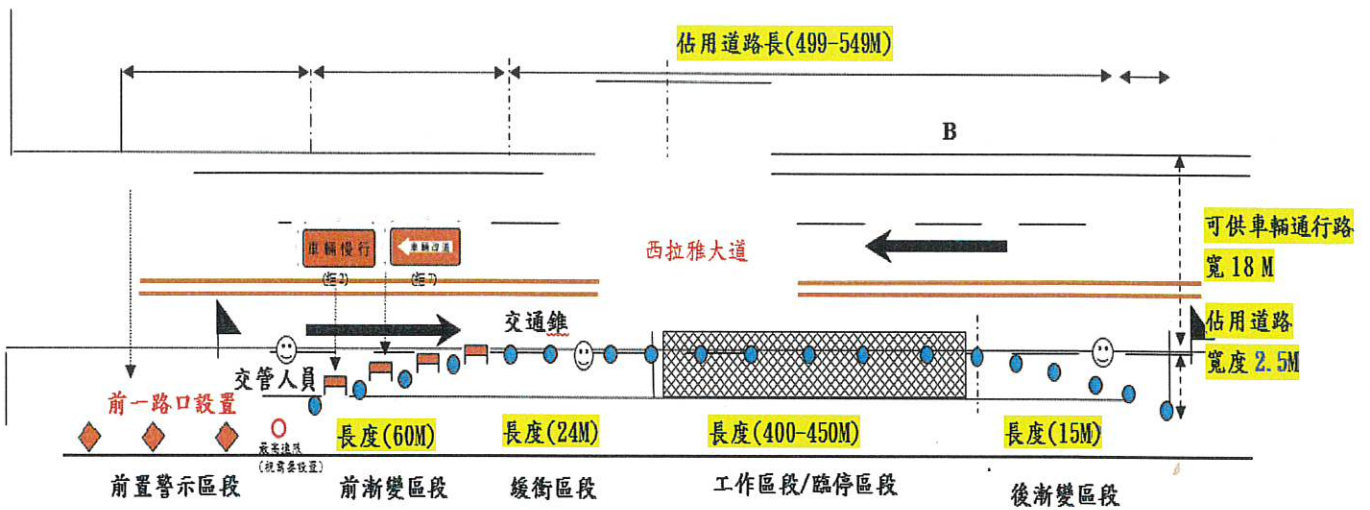
L ：為前漸變區段長度(公尺) == 15公尺(西拉雅大道888巷環校道路)

當施工區佔用兩車道以上，使車輛必須連續變換車道時，應逐次合併車道，而在每個漸變區段間提供一直線緩衝區，車流能逐次形成車隊通過施工區。一般情況下，漸變區段內應禁止停車。其佈設請參考「交通工程規範」第十章第三項之範例。

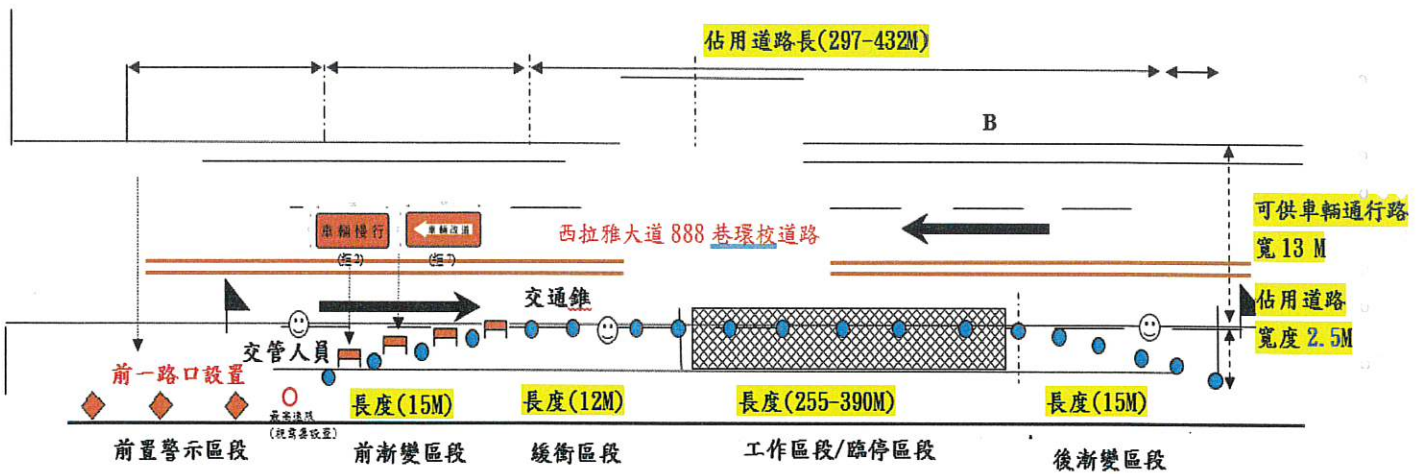
3. 緩衝區段

當車輛駕駛人疏忽前置警示而無法提前反應，並依循轉換區的導引進入改道段車道時，緩衝區之空間提供一個煞車停止的區域，使偏離車輛不至於衝入工作區。因此在緩衝區內應禁止停放器具、車輛、材料及禁止工作人員滯留，同時應以槽化導引設備顯著標明。

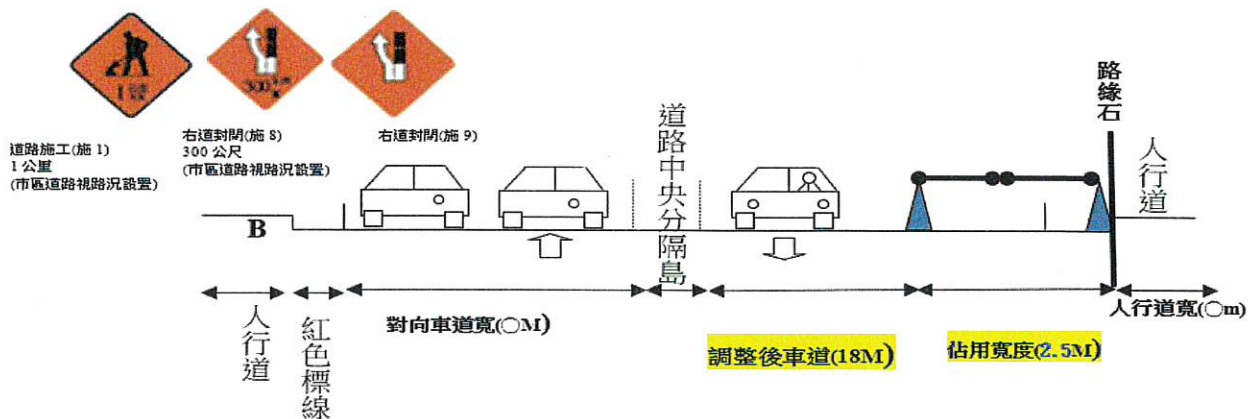
(三) 交維佈設補充說明



附圖一：西拉雅大道段路邊臨時停交維示意



附圖二：西拉雅大道 888 巷環校道路段路邊臨時停交維示意



9. 勤務計畫

本工程施工時段為有效疏散道路車流，將配置疏導人員引導車流順暢通過施工路段，並於事故或特殊狀況時能主動疏導車流，以確實維護各路口及鄰接路段之交通安全。

七、交通疏導計畫宣導措施

- (一) 於活動前 7 日以校內網頁公告家長週知，如圖所示，以提醒用路人注意臨停區域及交通資訊。

八、緊急應變計畫

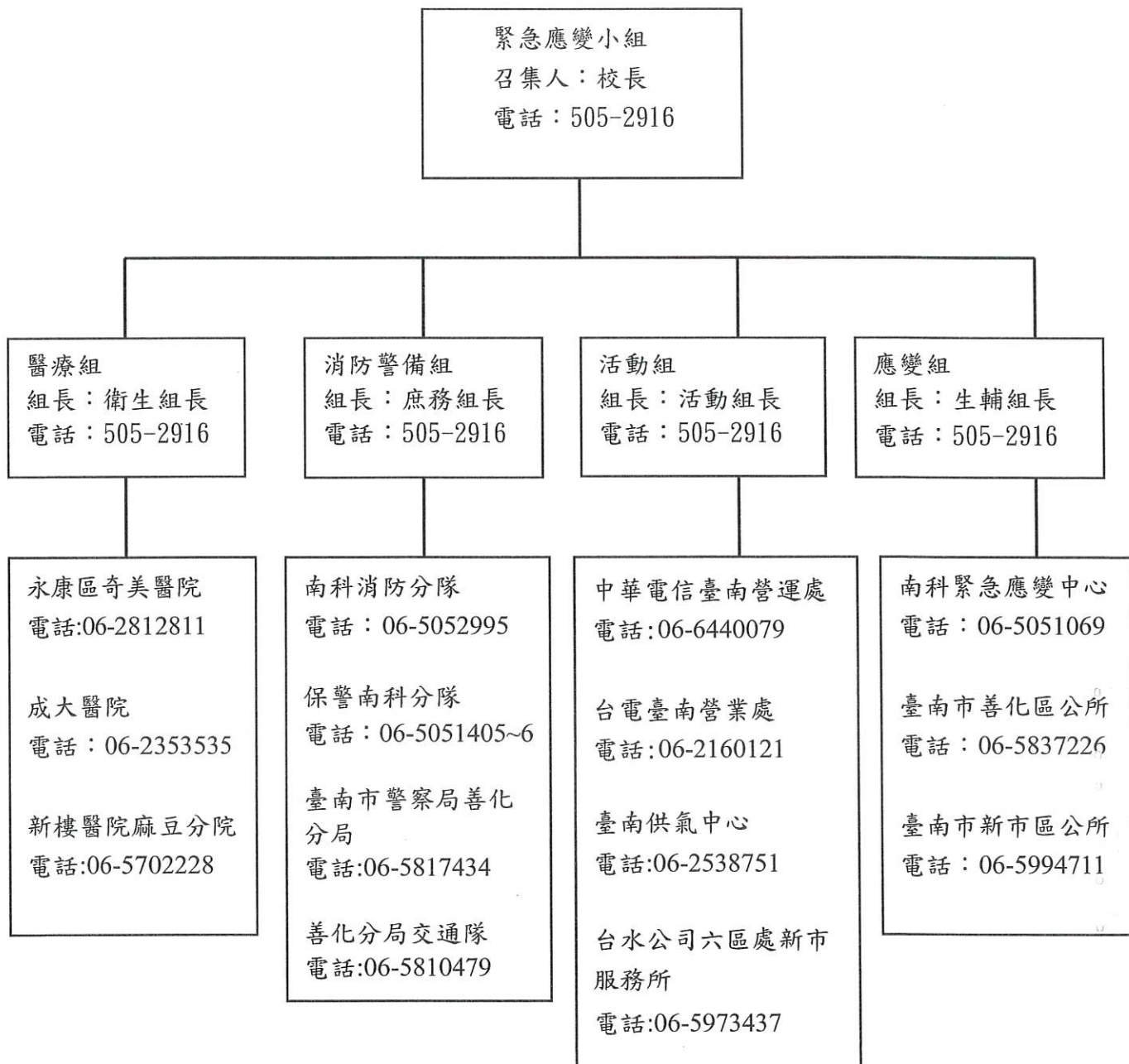
(一) 緊急應變組織

本工程之工區災變與交通事故緊急應變計畫，以施工單位為監控及通報中心，向外連鎖構成緊急應變組織系統，概分為三大體系：1.醫療體系 2.救災體系 3.管線權屬，工區災變與交通事故緊急應變體制，如圖所示。

另施工單位內部將成立緊急應變小組，由本工程工地負責人擔任召集人，並統合協調組、醫療組、消防警備組、工程組等共同組成，緊急應變小組組織圖，如圖所示：

(二) 緊急事件通報處理

1. 工地發生工安事故、勞安事故、天然災害事故等導致本工程施工人員受傷或死亡、財物損失，及第三者之生命財產損失，立即啟動緊急應變機制，以防事故擴大。
2. 本工程之工作人員或民眾，因工地有關之意外事件而致受傷或死亡時，立即啟動緊急應變機制。
3. 緊急應變小組由本工程工地負責人擔任召集人，統合各分組成立，以因應緊急事件發生時各種迫切處理狀況。
4. 事故發生後應立即通報監造單位、警察機關、醫療院所、救援機構，告知或請求支援，以降低事故造成之衝擊損失。
5. 施工若遇緊急狀況如坍方、地層下陷缺口、淹水、車禍或火災等，應即於該路段前設置相關安全措施，迅速安排疏散路線，使對交通之影響減至最低，必要時派指揮人員管制交通，並通報工地工程司及相關單位會同勘查處理。
6. 緊急搶修計畫視災害情況，由工地主任現場指揮，派遣人員與機具處理。
7. 施工道路及鄰近區域如有交通事故發生，即通知警察單位，請其派員前往處理，以保交通順暢。



緊急應變小組組織圖

附件

申請使用道路切結書

國立南科國際實驗高級中學

申請114學年度畢業典禮路邊臨時停車，於西拉雅大道、西拉雅大道888巷及環校周邊道路借用道路，絕非進行違建施工或違法活動，本單位(人)將確實依道路交通標誌標線號誌設置規則、道路交通安全規則、核定之交維計畫書內容及相關規定維持周邊交通順暢並確保用路人安全，若有不實，願負一切賠償與法律責任，且使用道路期間所發生一切事故與相關設施損壞，概由本校負全部責任。

此 致

國家科學及技術委員會南部科學園區管理局

切結書公司(人)：國立南科國際實驗高級中學

(簽章、大小章)

統一編號：09561093

聯絡電話：06-5052916分機6225

聯絡地址：臺南市新市區三舍里西拉雅大道888巷1號

傳真號碼：06-5050498

電子郵件：studentmp01@ms.nnieh.tn.edu.tw

中 華

民

國

1

1

5

年

3

月

2

5

日