

南科實中

114學年度高三家長日

校內升大學作業說明會

註冊組 | 鄭柔妤

日期 | 2026. 02. 26(四)

一
承辦
作業

1 升大學
入學管道

2 升大學
作業時程

3 升大學
準備項目

二
大學
管道

4 115學年度
繁星推薦

5 115學年度
個人申請

6 115學年度
科大申請

三
高中
資訊

7 114學年度
南科實中
畢業條件說明

8 114學年度
各項升學時程
及校內講座

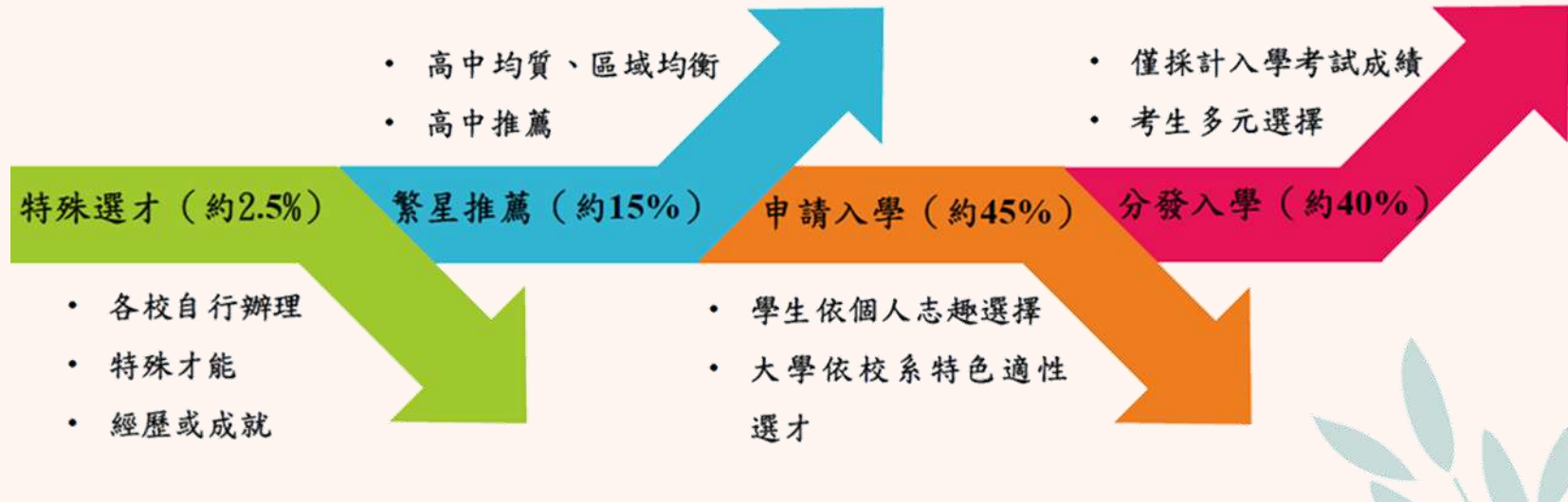
9 114學年度
升學參考資源

1

升大學

入學管道

多元入學管道



以上管道、科大申請→由**教務處註冊組**統一辦理

其他管道承辦處室：

- 軍校、警察專校獨招→**教官**
- 身心障礙考試及升學→**輔導室特教老師**

2

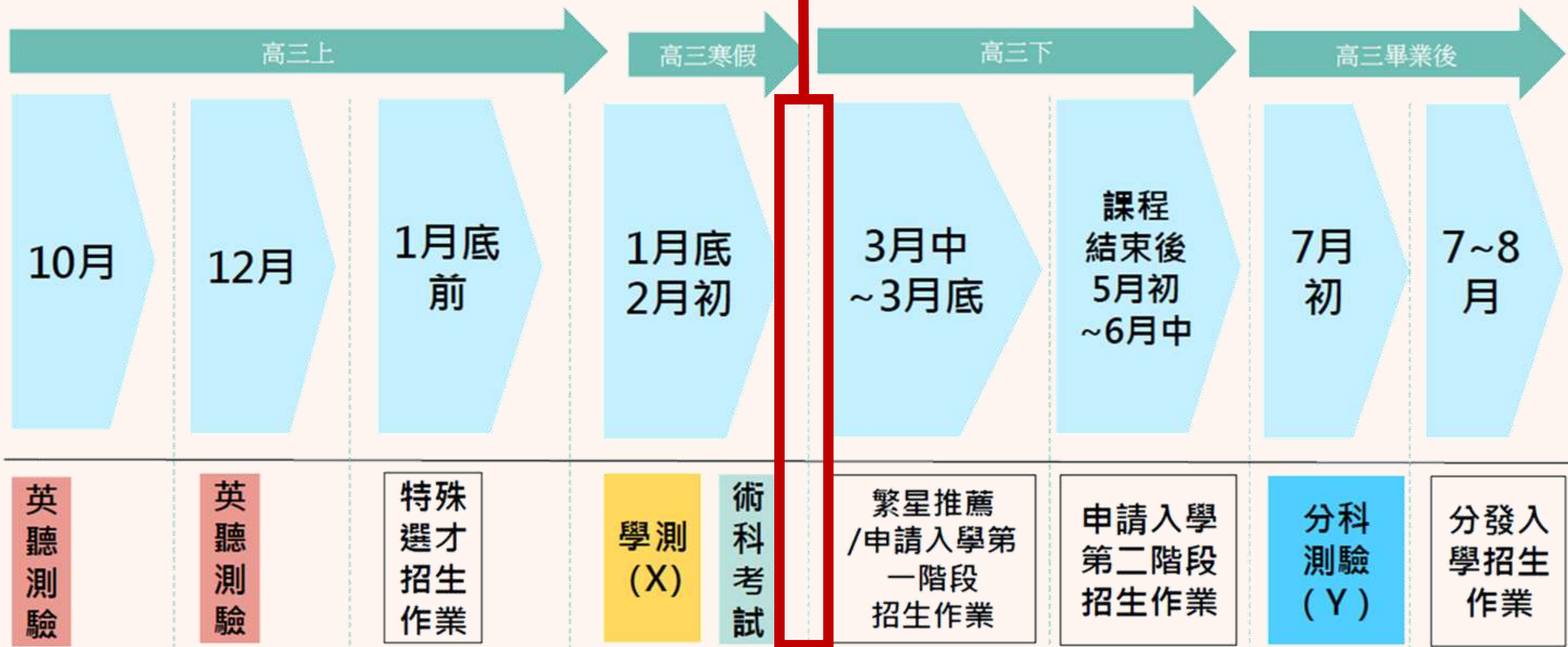
升大學

作業時程



考招作業時程

辦理學生場、家長場 「校內升學說明會」



※ APCS每年的1、3、6、7、10、11月皆辦理檢測。

3

升大學

準備項目

1

基礎
學力

1 月學測
考試 2 月術科
7 月分科

2

人格
特質

【高中】學習歷程
或
【大學】自辦甄試

招生



招生管道參採項目

考試
學習
歷程

招生參採資料	大學自辦 招生考試	聯合招生管道		
	特殊選才	1 繁星推薦	2 申請入學	3 分發入學
學科能力測驗 (X)	--	參採	參採	參採
分科測驗 (Y)	--	-----	-----	參採
綜合學習表現 (P)	△	參採 (在校成績)	參採	-----
測驗使用科目數	--	$0 \leq X \leq 4$ (註)	$0 \leq X \leq 4$ (註)	$3 \leq X+Y+術科 \leq 5$ 且 $X \leq 4, Y \geq 1$

註：繁星推薦、申請入學管道僅術科校系得不參採學測科目作為檢定 (x=0)。

多資料參採

考試

學科能力測驗 (X)

高三寒假舉辦，評量基本核心能力

分科測驗 (Y)

高三課程結束後舉辦，評量關鍵學科能力

術科考試 音樂/美術/體育

英聽測驗

大學程式設計先修檢測 (APCS)

【高中】 學習歷程

綜合學習
表現
(P)

學生學習歷程 (P1)

包括學生基本資料、修課紀錄、課程學習成果、多元表現、學習歷程自述，以及其他與學習歷程有關之資料(以學校學習活動為主)

【大學】 自辦甄試

採用之
考試成績

校系自辦甄試項目 (P2)

如：面試、筆試、實作、其他等

申請入學審查資料內容項目

1 修課紀錄

修課紀錄

完成校內課程就能產出
及老師進行認證

2 課程學習**成果**(最多3件)

1. 書面報告
2. 實作作品
3. 自然科學領域探究與實作成果
4. 社會領域探究活動成果

3 **多元表現**(最多10件)

1. 競賽表現
2. 社團活動經驗
3. 擔任幹部經驗
4. 檢定證照
5. 服務學習經驗
6. 非修課紀錄之成果作品
7. 特殊優良表現證明
8. 高中自主學習計畫與成果(學生可於校內彈性學習時間完成自主學習計畫)

多元表現
綜整
心得
至多
800
字

4 學習歷程自述

1. 高中學習歷程反思
2. 就讀動機
3. 未來學習計畫與生涯規劃

5 其他

如:作品集

**【高中】
學習歷程
項目一覽**

綜合學習表現(P)佔分比

■ 111學年度起「申請入學」招生管道第二階段採計學習歷程之佔分比例：

- $P1 \geq P2$ 或 $P2 - P1 \leq 10\%$ ，校系滿足其中一項即可。
- 醫學系、術科校系及其他特殊校系：
 - (一) 醫學系及牙醫學系 $P1 \geq 10\%$
 - (二) 音樂系、體育系及美術系 $P1 \geq 10\%$

註 1. $P1$ ：學生學習歷程 $\geq 20\%$ 、 $P2$ ：校系自辦甄試項目
2. 甄選總成績之計算：學測成績(X) $\leq 50\%$ ， $X + P1 + P2 = 100\%$

大學申請入學學習準備建議方向查詢系統

※本表僅供大學學系招生選才時，於申請入學第二階段甄試過程之學習準備建議方向，並非指學生必須具備所有項次之學習歷程。

例如：A學系於「多元表現」看重學生之「擔任幹部經驗」及「特殊優良表現證明」，若學生未能提供特殊優良表現相關證明(A學系審查重點項次之一)，但另提供「服務學習經驗」，學系仍會以學生所提供之多元表現情形，據以綜合評量。

國立臺灣大學-土木工程學系

項目	115學年度內容
修課紀錄	1.本系屬工程學群 ¹ ，參考部定必修、加深加廣選修、校訂必修、多元選修及綜合型高中之課程 ² 等修課紀錄進行綜合評量。 2.本系參考部定必修與加深加廣選修之重點領域： (1)語文領域 (2)數學領域 (3)自然科學領域 3.學業總成績
學習準備建議方向	課程學習成果 學生可就下列內容或其他課程學習成果選擇提供，至多3件，本系據以綜合評量。 1.書面報告 2.自然科學領域探究與實作成果，或特殊類型班級 ³ 之相關課程學習成果
多元表現	學生可就下列內容或其他有利審查資料選擇提供，至多10件，並以校內活動為主，且另撰寫『多元表現綜整心得』，本系據以綜合評量。 1.高中自主學習計畫與成果 2.競賽表現 3.檢定證照 4.特殊優良表現證明
學習歷程自述	1.高中學習歷程反思 2.訪談動機 3.未來學習計畫與生涯規劃
其他	無

(請至「大學招生委員會聯合會」網站查詢)



備註1：大學學系屬工程學群係協助高中輔導及學習準備，未來可能隨著學系課程規劃及更名等情形而改變，惟不影響學系公告學習準備建議方向。

備註2：綜合型高中之課程為部定必修、校訂必修及校訂選修(一般科目、專精科目)。

備註3：特殊類型班級係指依據特殊教育法、國民體育法、藝術教育法及相關法規，特殊教育學生團體育班、藝術才能班及科學班等特殊類型班級。

備註4：學生可在課程學習成果或多元表現項目中，呈現探索學習的歷程，讓大學學系看見學生的文化特質、能力與熱忱；如原住民學生可呈現原住民族文化與語言表現成果，以及對原住民族於當代社會所面臨各項議題的觀察與反思能力等。

備註5：學系選才理念可至COLLEGO¹首頁「搜尋」校系查看相關資訊；另當學年度審查資料準備指引將於當年3月中旬公告於大學甄選入學委員會網站「申請入學」-「審查資料準備指引」，考生可多加利用。



本校 校內學習歷程檔案系統 上傳截止時間

- 第一學期課程成果上傳截止日期 | 02/22(日)23:59
- 第二學期課程成果上傳截止日期 | 04/08(三)23:59
- 114學年度課程成果與多元表現勾選截止日期 | 04/14(二)23:59
- 114學年度學習歷程收訖明細確認截止日期 | 04/17(五)23:59



個人申請學習歷程準備及說明會

時間 | 3/31 (二) 午休

地點 | 聚英堂

4

115學年度

繁星推薦

1

模擬3月2日(星期一)

模擬3月3日(星期二)

正式3月5日(星期四)

先比
校內

2

3月11日(星期三)

|

3月17日(星期二)

再比
校外

3

3月18日(星期三)

放榜
公告

繁星推薦 | 錄取注意事項

- 經「繁星推薦」**錄取**之錄取生，無論放棄與否，一律不得報名當學年度大學「申請入學」及參加「科技校院日間部四年制申請入學聯合招生」第一階段篩選。
- 分發錄取生未於規定期限內向錄取大學聲明放棄入學資格者，不得參加當學年度「大學分發入學招生」、「科技校院四年制及專科學校二年制甄選入學招生」及「科技校院四年制及專科學校二年制日間部聯合登記分發入學招生」。

相關作業時程

115.02.25

學科能力測驗成績公告

辦理校內繁星推薦作業

115.02.26

- 報名系統開放
- 下載說明手冊
- 至報名系統下載計算完成之「在校學業成績資料」檔案

115.03.02

- 報名系統可使用「學測英聽檢定」功能
- 下載學生「校系學測英聽檢定標準查詢結果」

※03.05：報名系統控管特殊選才錄取名單，可使用「整批刪除」功能鍵

115.03.11-03.12

- 報名資料確認
(每日9:00-17:00)
- 報名費繳費

115.03.18

- 第1至7類學群錄取名單公告
- 第8類學群第一階段篩選結果公告

115.03.20

- 第1至7類學群錄取生網路聲明放棄入學資格

115.06.03

- 第8類學群錄取名單公告

115.06.14

- 第8類學群錄取生網路聲明放棄入學資格

★繁星推薦高中各項作業及時程，請隨時上本會-[高中作業資訊系統](#)查看。

報名注意事項

- 推薦學校推薦所屬學生須符合大學「在校學業成績」全校排名百分比之規定(20%、30%、40%、50%)。
- 各學群分類原則如下：

學群	所屬學系	可推薦學生
第一類學群	文、法、商、社會科學、教育、管理 等學系 (學程)	<ul style="list-style-type: none"> • 普通科 (含科學班、資優班) 學生 • 學術學程 (含學術自然、學術社會) 學生
第二類學群	理、工等學系 (學程)	
第三類學群	醫、生命科學、農等學系 (學程)	
第四類學群	音樂相關學系 (學程)	<ul style="list-style-type: none"> • 普通科音樂班學生
第五類學群	美術相關學系 (學程)	<ul style="list-style-type: none"> • 普通科美術班學生
第六類學群	舞蹈相關學系 (學程)	<ul style="list-style-type: none"> • 普通科舞蹈班學生
第七類學群	體育相關學系 (學程)	<ul style="list-style-type: none"> • 普通科體育班學生
第八類學群	醫學系、牙醫學系	<ul style="list-style-type: none"> • 普通科 (含科學班、資優班) 學生 • 學術學程 (含學術自然、學術社會) 學生

報名注意事項(續)

◆ 可推薦名額及推薦順序

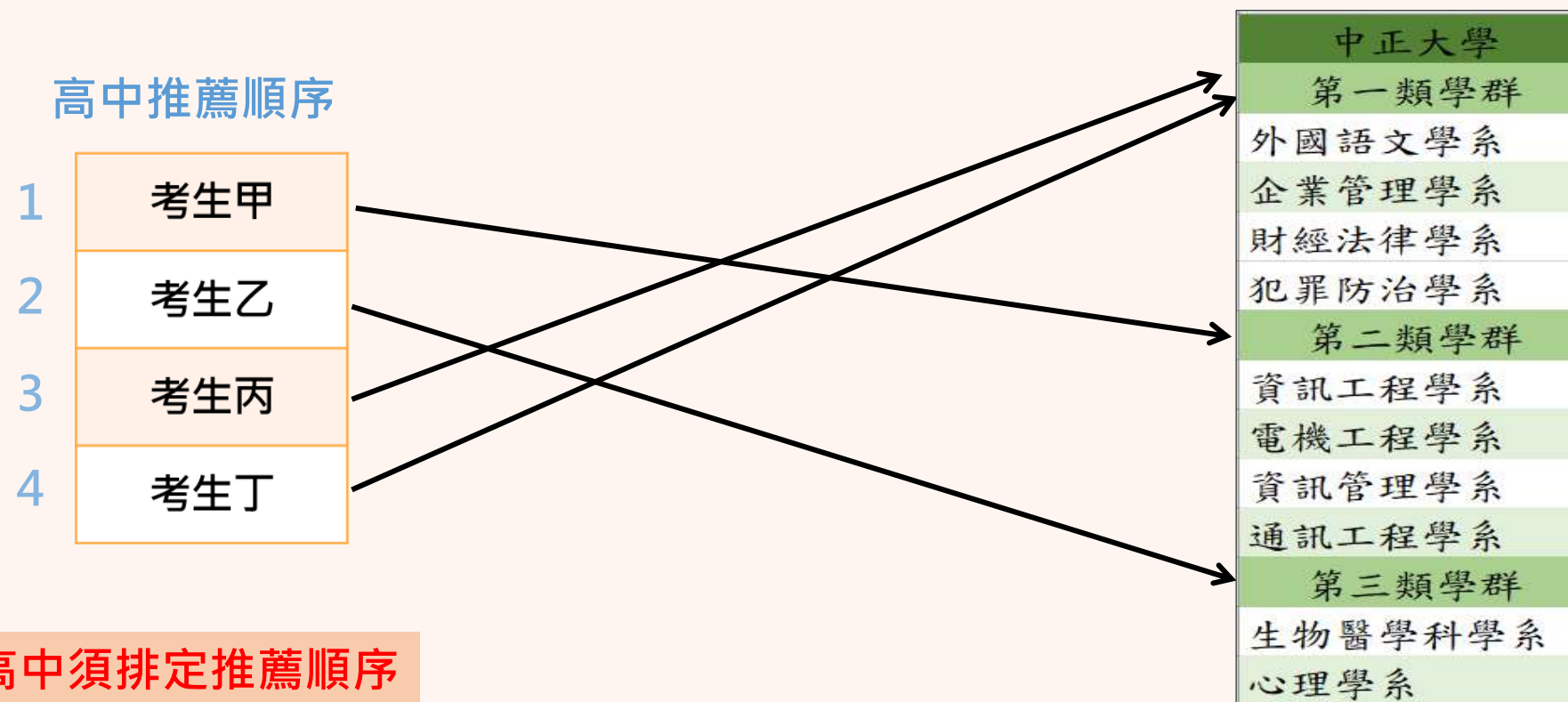
- 同一名學生僅限推薦報名至一所大學之一個學群。
- 第一、第二及第三類學群得各別推薦符合資格學生**至多2名**，惟須合併排定推薦學生之推薦順序（即推薦順序1至6）。
- 第四類學群、第五類學群、第六類學群、第七類學群、第八類學群得各別推薦符合資格學生**至多2名**，並各別排定推薦學生之優先順序（即推薦順序1至2）。
- 原住民學生得另依前項規定推薦至招收原住民外加名額之校系。

例如：某設有普通科及體育班的高中，欲推薦學生至某大學的第一、第二、第三、第七及第八類學群，則此高中於繁星推薦報名時對於該大學的可推薦名額及須排定的推薦順序：

學群	可推薦名額	推薦順序
第一類學群	2	排1~6的順序
第二類學群	2	
第三類學群	2	
第七類學群	2	排1~2的順序
第八類學群	2	排1~2的順序

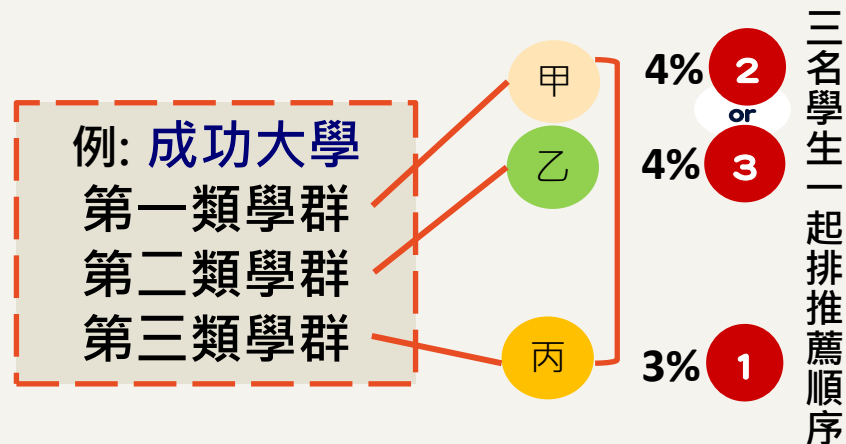
第1-7類學群分發比序說明範例

高中對同一所大學每一學群至多可推薦2名學生



推薦順序

推薦學生超過1名，則高中需排定學生之推薦順序



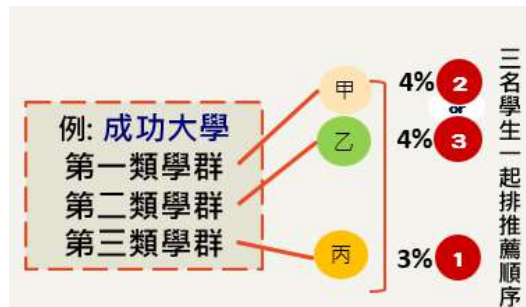
利用系統採校內線上選填方式，依據『變動比序』模式，透過各校系比序標準來決定推薦人選，完全依照簡章，根據大學校系選才的標準，把推薦的機會給予最適合該學群、及最具學系優勢的人。

- 比序：當大學校系招生名額不夠時，用「排序規則」決定哪位申請者優先
- 變動：不同校系，排序規則不一樣，如臺大法與交大機械，排序項目不同
- 變動比序：每個校系自己訂排序項目，依序比較各申請者，直到分出勝負

國立臺灣大學 法律學系法學組		學測、英聽檢定		分發比序項目
甲 4%		科目	標準	
校系代碼	00121	國文	頂標	1、在校學業成績全校排名百分比 2、學測國文、英文、數學B、社會之級分總和 3、英語文學業成績總平均全校排名百分比 4、國語文學業成績總平均全校排名百分比 5、數學學業成績總平均全校排名百分比 6、學測數學B級分 7、學測社會級分
學群類別	第一類學群	英文	頂標	
招生名額	9	數學A	--	
可填志願數	12	數學B	前標	
外加名額	1	社會	頂標	
可填志願數	3	自然	--	
		英聽	--	

- 比序：當大學校系名額不夠時，用「排序規則」決定校內哪位申請者優先
- 變動：不同校系，排序規則不一樣，如臺大法與交大機械，排序項目不同
- 變動比序：每個校系自己訂排序項目，依序比較各申請者，直到分出勝負

國立陽明交通大學 機械工程學系		學測、英聽檢定		分發比序項目
乙 4%		科目	標準	
校系代碼	01316	國文	前標	1、在校學業成績全校排名百分比 2、學測數學A級分 3、學測自然級分 4、學測英文級分 5、數學學業成績總平均全校排名百分比 6、物理學業成績總平均全校排名百分比 7、國語文學業成績總平均全校排名百分比
學群類別	第二類學群	英文	前標	
招生名額	12	數學A	頂標	
可填志願數	20	數學B	--	
外加名額	無	社會	--	
可填志願數	--	自然	前標	
		英聽	--	



本系教師學術研究領域廣泛，在教學與研究同時兼具「理論研究」與「實作驗證」、「傳統+

第一輪分發比序

步驟一：

首先針對推薦順位1的「考生甲」進行比序分發，假設**考生甲錄取志願序二資訊管理學系**。

推薦順位：1

志願序一：電機工程學系
志願序二：資訊管理學系
志願序三：通訊工程學系
志願序四：資訊工程學系

甲



錄取

推薦順位：2

志願序一：生物醫學科學系
志願序二：心理學系

乙



推薦順位：3

志願序一：企業管理學系
志願序二：外國語文學系
志願序三：財經法律學系
志願序四：犯罪防治學系

丙



推薦順位：4

志願序一：財經法律學系
志願序二：犯罪防治學系
志願序三：外國語文學系
志願序四：企業管理學系

丁



第一輪分發比序

步驟二：

總則規定：第一輪分發，各大學於第一至第三類學群錄取同一推薦學校學生以1名為限，故推薦順位2-4的考生乙、丙、丁在第一輪不再進行比序分發，其分發結果皆為【已錄取較高順位考生】。

推薦順位：1

志願序二：資訊管理學系

甲



錄取

推薦順位：2

志願序一：生物醫學科學系
志願序二：心理學系

乙



已錄取較高
順位學生

推薦順位：3

志願序一：企業管理學系
志願序二：外國語文學系
志願序三：財經法律學系
志願序四：犯罪防治學系

丙



已錄取較高
順位學生

推薦順位：4

志願序一：財經法律學系
志願序二：犯罪防治學系
志願序三：外國語文學系
志願序四：企業管理學系

丁



已錄取較高
順位學生

第一輪分發比序

步驟三：

假設考生丙、丁所填的財經法律學系經第一輪分發後招生名額尚有缺額，則針對該學系進行第二輪分發。

推薦順位：1

志願序二：資訊管理學系

甲



錄取

推薦順位：2

志願序一：生物醫學科學系
志願序二：心理學系

乙



已錄取較高
順位學生

未錄取

推薦順位：3

志願序一：企業管理學系
志願序二：外國語文學系
志願序三：財經法律學系
志願序四：犯罪防治學系

丙



已錄取較高
順位學生

進入第二輪

推薦順位：4

志願序一：財經法律學系
志願序二：犯罪防治學系
志願序三：外國語文學系
志願序四：企業管理學系

丁



已錄取較高
順位學生

第二輪分發比序

步驟一：

假設考生丙、丁與他校考生戊同時進入財經法律學系第二輪分發比序階段，且該學系剩餘錄取名額為1名，由此3名考生依分發比序項目進行比序分發。

志願序一：企業管理學系
志願序二：外國語文學系
志願序三：財經法律學系
志願序四：犯罪防治學系

丙



志願序一：財經法律學系
志願序二：犯罪防治學系
志願序三：外國語文學系
志願序四：企業管理學系

丁



志願序一：外國語文學系
志願序二：財經法律學系
志願序三：犯罪防治學系

戊



第二輪分發比序

步驟二：

考生丙在比序後成績勝過考生丁、戊，**考生丙獲得錄取**，考生丁、戊則往下一個可分發的志願校系進行比序分發或是未錄取。

將每個進入第二輪分發比序的考生都進行分發比序後，即得出第二輪分發之結果。

志願序三：財經法律學系

丙



錄取

志願序一：財經法律學系
志願序二：犯罪防治學系
志願序三：外國語文學系
志願序四：企業管理學系

丁



進行下一個
志願校系比序

或

志願序一：外國語文學系
志願序二：財經法律學系
志願序三：犯罪防治學系

戊



未錄取

第1-7類學群分發比序及錄取

■ 分發比序由本會進行，得採二輪分發作業。

第一輪分發：各大學於第一至第三類學群錄取同一推薦學校學生以**共1名為限**；第四類學群、第五類學群、第六類學群、第七類學群**分別錄取同一推薦學校學生各以1名為限**。

第二輪分發：進行缺額校系分發作業。各大學對同一推薦學校**再錄取人數不受1名之限制**。

※原住民分發比序作業與一般生相同。

■ 分發錄取生即取得各該校系之入學資格，**無論放棄與否，一律不得報名**當學年度大學「申請入學」及參加「科技校院日間部四年制申請入學聯合招生」第一階段篩選。

■ 分發錄取生**未於115.03.20前完成「網路聲明放棄入學資格」者**，一律不得參加當學年度「大學分發入學招生」、「科技校院四年制及專科學校二年制甄選入學招生」及「科技校院四年制及專科學校二年制日間部聯合登記分發入學招生」。

第8類學群篩選及甄試錄取

◆ 比序篩選由本會進行，得採二輪比序作業。

第一輪比序：各推薦學校於第一輪比序時，就**同一所大學之通過篩選學生以1名為限**。

第二輪比序：第一輪比序後通過篩選人數未達校系所訂預計甄試人數時，本會再依該校系所訂之比序項目進行比序作業。各推薦學校於第二輪比序時，就**同一所大學之通過篩選學生人數不受1名之限制**。

◆ 通過醫學系第一階段篩選考生，於報名參加當學年度大學「申請入學」招生時，不得再報名同一所大學之醫學系；通過牙醫學系第一階段篩選考生，於報名參加當學年度大學「申請入學」招生時，不得再報名同一所大學之牙醫學系；且一經錄取後，不得參加大學「申請入學」招生網路就讀志願序登記，接受統一分發。

※推薦學校於辦理推薦作業時，務必確實告知受推薦至第8類學群之學生前述有關大學「申請入學」招生報名及登記之限制。

◆ 通過第一階段篩選考生，如欲參加第二階段指定項目甄試，須繳交指定項目甄試費用至通過第一階段篩選之大學。部分大學另訂有指定項目甄試報名之規定，考生應依其規定時間及方式完成繳費及報名。

◆ 錄取生未於115.06.14前完成「網路聲明放棄入學資格」者，一律不得參加當學年度「大學分發入學招生」及「科技校院四年制及專科學校二年制日間部聯合登記分發入學招生」。

校系分則查詢 <https://www.cac.edu.tw/star115/index.php>

大學招生委員會聯合會

大學甄選入學委員會
College Admissions Committee

回首頁 申請入學

115 繁星推薦 大學之位 為您預留

校系分則查詢 網路購買簡章 聽障生免英聽檢定 推薦報名系統 錄取(篩選)結果查詢 網路聲明放棄

個人密碼設定

MAIN MENU

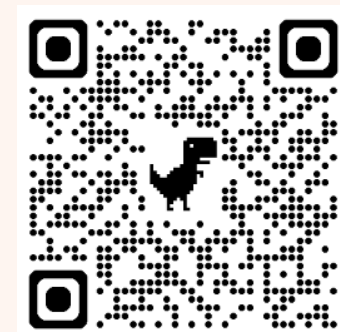
- ▶ 訊息公告
- ▶ 法令規章
- ▶ 重要時程
- ▶ 簡章發售
- ▶ 簡章公告
- ▶ 統計資料
- ▶ 下載專區
- ▶ 相關網站
- ▶ 歷年資料

高中作業資訊系統

訊息公告 News

最新消息 請留意！甄選委員會發送之簡訊，不會要求考生回撥及告知個人資料。連絡專線

- 115/02/06 [會議簡報] 115學年度大學繁星推薦、申請入學報名相關作業系統說明會(高中承辦老師使用)
- 115/01/13 [招生試務] 中度或重度聽覺障礙生申請115學年度免檢定高中英語聽力測驗資格審查登錄
- 115/01/05 [招生試務] 115學年度大學繁星推薦招生學生報名檔案規格公告
- 114/11/10 [會議簡報] 115學年度大學繁星推薦、申請入學招生試務作業宣導說明會(高中承辦老師使用)
- 114/11/04 [簡章訊息] 115學年度大學「繁星推薦」招生簡章發售辦法。
- 114/10/27 [簡章訊息] 115學年度大學繁星推薦招生校系參採「學科能力測驗科目」一覽表公告
- 114/10/27 [簡章訊息] 115學年度大學繁星推薦招生參加術科考試校系一覽表公告
- 114/10/27 [簡章訊息] 115學年度「繁星推薦」暨「申請入學」各校系學測參採科目情形公告新聞稿
- 114/10/23 [系統公告] 【網頁服務暫停服務公告】本會預定於114年10月29日(三) 09:00 至 11:00，進行網路設備維護，屆時可能會出現網路瞬斷現象。若發生服務中斷，請您稍後重新連線或重新登入。並請留意本會公告欄位。



繁星推薦 | 重要網站



115學年度繁星推薦
校內作業實施要點
&
校內線上選填網址

校網首頁
↓
升學專區



查詢大學學系
歷屆錄取標準

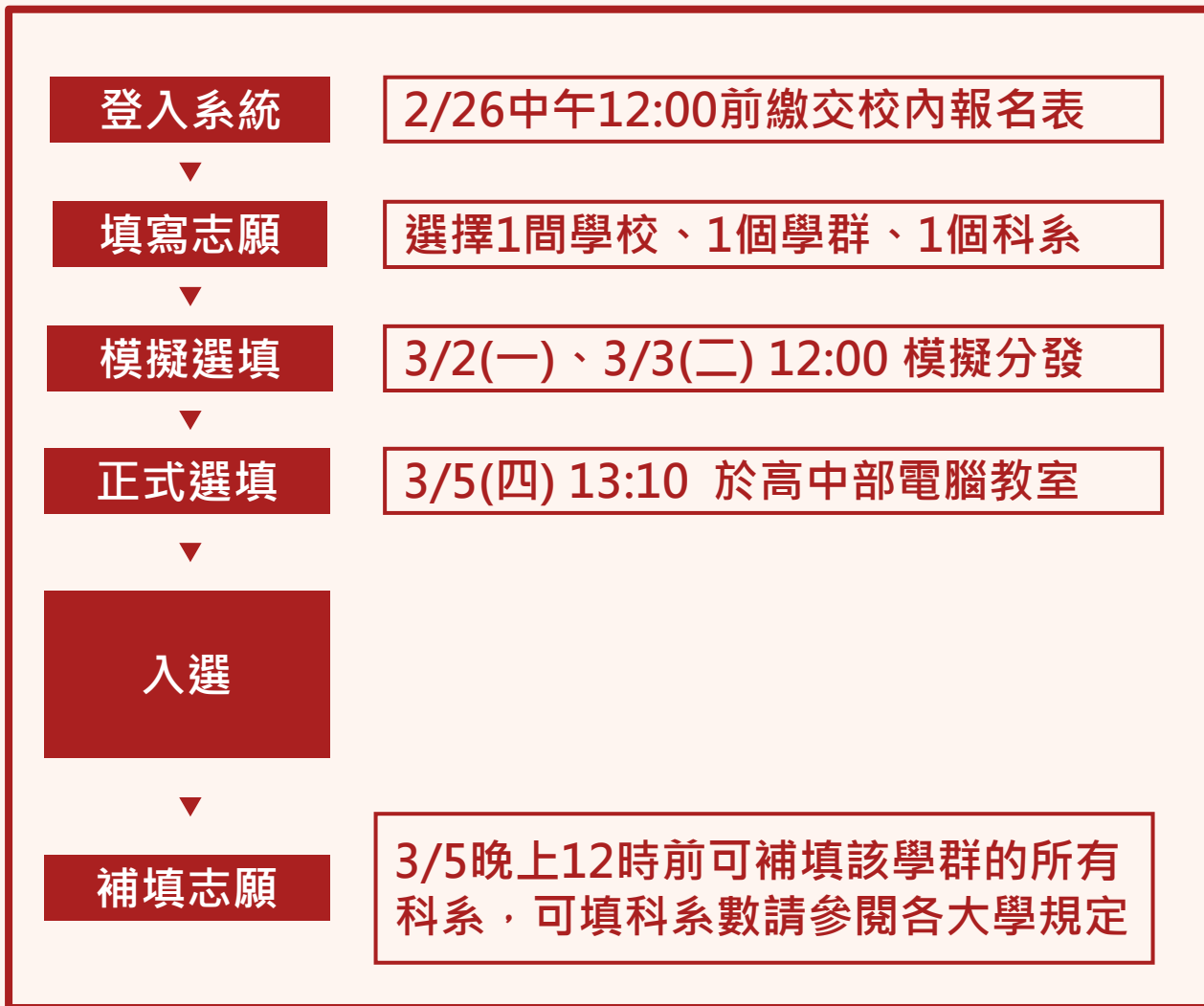
升學資訊
↓
生涯輔導
↓
升大學



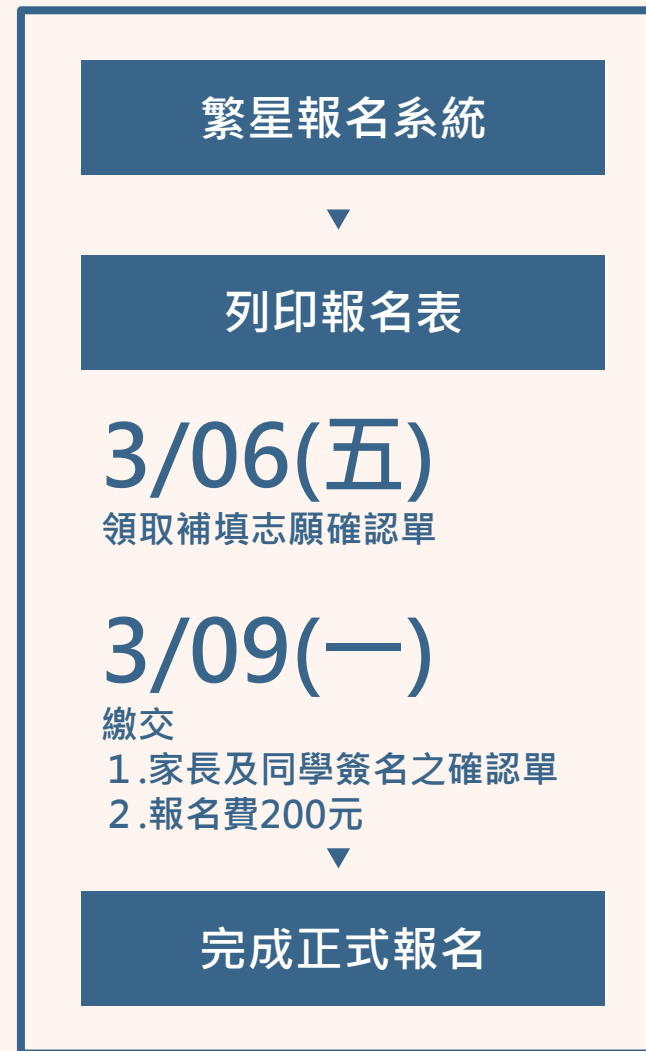
大學甄選入學委員會
查詢重要事項之公告

繁星作業流程

校內推薦階段



甄委會正式報名階段



中選同學
名單及
資料

繁星推薦 | 校內作業流程 | 共 8 步驟

報名	1 02/23(一)12:30辦理選填說明會 02/23(一)至02/24(二)在校成績百分比公告 02/25(三)學測成績公告
	2 02/26(四)12:00前，繳交報名表
模擬	3 03/02(一)12:00前，試選填(第一次)
	4 03/03(二)12:00前，試選填(第二次) 試選填於中午12時模擬分發 03/03(二)17:00清空資料，為正式選填預備
正式	5 03/05(四)13:10起，電腦教室正式公開選填
補選	6 03/05(四)23:59前，線上校系補填志願
	7 03/06(五)領補填志願確認單
	8 03/09(一)交補填志願確認單與報名費200元
放榜	03/18(三)公告第 1 至 7 類錄取名單 第 8 類通過一階篩選名單

115大學多元入學時程 | 繁星推薦



重要提醒

請所有參與繁星同學
事先與家長模擬完成
有興趣就讀學校學群
先列好自己的志願序
避免選填時猶豫不決
影響其他人選填時間

校內推薦名單經 3/5(四) 正式選填後
考量其他學生權益
不得要求重新選填



5

115學年度

個人申請

5 115學年度 個人申請

(一) 概覽

(二) 一階

(三) 二階

(一) 概覽

1

政高系統開放

2月26日(星期四)

|

3月12日(星期二)

校內
報名

2

一階通過說明會

3月31日(星期二)

中午12:30

聚英堂

一階
放榜

3

6月11日(星期四)

上午9時

錄取
公告

作業重要時程

115.02.25

- 學測成績公告

115.02.26

- 集體報名系統開放
- ★至「各式檔案下載」下載說明手冊；調查、蒐集、編修考生報名資料
- 03.02：報名系統可使用「學測英聽檢定」功能

115.03.03

- ◎報名考生設定個人密碼
- 03.05：報名系統控管特殊選才錄取名單，可使用「整批刪除」功能鍵
- ~~取消登錄參加集體報名~~

115.03.18

- 繁星推薦第1至7類學群錄取名單、第8類學群第一階段篩選結果公告
- 報名系統控管繁星1-7錄取名單，上午10點開放「整批刪除」功能鍵
- ★完成確認報名前準備工作

115.03.24-25

- ★完成確認報名資料(每日09:00-17:00)
- ★03.23-25：完成繳費
- ◎登錄「集報考生報名狀態查詢」，確認報名身分及報名校系

115.03.31

- 公告篩選結果
- ◎通過篩選考生上傳審查資料(04.30-各校截止日)
- ★05.07-08：高中上傳第6學期修課紀錄PDF

115.06.04-05

- ◎正、備取錄取名生向甄選委員會登記就讀志願序
- ★06.04：高中下載第二階段(含繁星8)錄取名單

115.06.11

- 公告統一分發結果
- ◎06.11-14：錄取名生網路聲明放棄入學資格截止
- ★06.16-18：高中下載放棄入學資格錄取名生(含繁星8)名單

★表示高中學校須進行之作業

◎表示報名考生須進行之作業

申請入學高中各項作業及時程，請隨時上本會-高中作業資訊系統查看。

報名注意事項(續)

本學年度大學繁星推薦

第一類學群至第七類學群錄取生，一律不得報名「申請入學」招生。

通過大學「繁星推薦」第八類學群醫學系第一階段篩選之考生，不得再報名同一所大學之醫學系；通過第八類學群牙醫學系第一階段篩選之考生，不得再報名同一所大學之牙醫學系。

本學年度特殊選才招生

經「大學辦理特殊選才招生計畫」及「科技校院四年制及專科學校二年制特殊選才入學聯合招生」錄取並完成報到，且未依限放棄入學資格之考生，一律不得參加「申請入學」報名。

■ 報名費用

- 考生每申請一校系100元（以6校系為限）
- 低收入戶考生：全免優待；
- 中低收入戶考生：每申請一校系新臺幣40元整

■ 注意事項

報名時，應審慎考量所申請之校系第二階段指定項目甄試日期重疊情形。



確認報名後，請集報考生自行至申請入學「網路報名作業」網頁，登錄「集報考生報名狀態查詢」，再次確認報名身分及報名校系。

校系分則查詢 & 招生簡章內容更正

大學招生委員會聯合會

大學甄選入學委員會
College Admissions Committee

回首頁 繁星推薦

115 申請入學 大學之位 為您預留

校系分則查詢 網路購買簡章 網路報名系統 聽障生免英聽檢定 篩選結果查詢 審查資料上傳 審查資料準備指引 各校榜單連結 網路登記志願 分發結果查詢 網路聲明放棄

個人密碼設定

校系分則查詢 Classification Query

校系分則內容修正事項 NEW

個人化校系分則下載

依考生條件查詢

- 依考生本人學測級分、英聽
- 依考生本人學測級分、術科

※學科能力測驗各科成績標準一

※術科考試各項目成績標準一

依學校條件查詢

依學群分類查詢

依簡章內容之校系條件查詢

MAIN MENU

- ▶ 訊息公告
- ▶ 法令規章
- ▶ 重要時程
- ▶ 簡章發售
- ▶ 簡章公告
- ▶ 扶弱措施
- ▶ 統計資料
- ▶ 下載專區

招生簡章公告後，本會受理大學來函修正事項，請點閱。

【115.1.9】 國立臺北教育大學「體育學系」（校系代碼032352，簡章第438頁）校系分則之審查資料說明文字更正為：「項目：修課紀錄(A)、課程學習成果(B、C)、多元表現(F、G、J、M、N)、學習歷程自述(O、P、Q) ※項目內容請參照本簡章「貳、分則」乙、審查資料項目內容對照表(第20頁)……。」

★各項最新訊息請隨時上本會網站查看。

(二) 一階

國立臺灣大學 財務金融學系		學測、英聽篩選方式			甄選總成績採計方式及佔總成績比例					甄選總成績同分參酌之順序
		第一階段			第二階段					
		科目	檢定	篩選倍率	學測成績採計方式	佔甄選總成績比例	指定項目	檢定	佔甄選總成績比例	
校系代碼	001532	國文	J頂標	--	*1.00	40%	審查資料 口試	--	30%	一、口試 二、審查資料 三、學測國英數A級分總和 四、學測國文級分
招生名額	50	英文	J頂標	2.5	*1.00			70分	30%	
性別要求	無	數學A	J頂標	3	*1.00					
預計甄試人數	125	國英數A	--	4	--					
原住民外加名額	無									離島外加名額縣市別限制
離島外加名額	2									1名限澎湖縣、1名限金門縣
願景計畫外加名額	無									

項目：

**例：有1000人通過檢定篩選
將錄取50名**

1.國+英+數A級分：50*4 = 200

2.數A級分：50*3 = 150

3.英文級分：50*2.5 = 125

表現(F、G、N)、學習歷程自述(O、P、Q)、其他(R.其他有利審查資料、S.本系個人志願序)分則」乙、審查資料項目內容對照表(第20頁)。

學習歷程自述(O、P、Q)：三項自述共以6頁為限，字體大小12-14。超出部分不予計分。資優班學生請另提證明(2)可檢附各項能力、活動及表現等有利資料。3.個人資料下載填寫後上傳及寄回，請依格式填寫勿超過一頁。

志願序，僅為參考，無法保證排定為最佳時段。

(三)中午12:00後，至本系網站「最新消息」中查詢。

總成績複查截止 113.5.29

同級分(分數)超額篩選方式 一、學測國文、英文、數學A之級分總和 二、學測數學A級分

備註

- 1.本系參加校內聯合分發，請見「本校重要事項說明」。
- 2.聯絡電話：(02)33661100。
- 3.本系網址：<http://www.fin.ntu.edu.tw>。
- 4.通過第一階段篩選者，請務必於報名前至<https://reg.aca.ntu.edu.tw/113app.asp>詳閱本校招生須知，報名及繳費至5月5日止。

1.資料 2.一階檢定門檻 3-1.一階篩選倍率 $\frac{3}{31}$ 4.二階學測比例 5.二階指定項目比例 6.總成績同分比序

國立臺灣大學 財務金融學系		學測、英聽篩選方式			甄選總成績採計方式及佔總成績比例				甄選總成績同分參酌之順序	
		第一階段			第二階段					
		科目	檢定	篩選倍率	學測成績採計方式	佔甄選總成績比例	指定項目	檢定		佔甄選總成績比例
校系代碼	001532	國文	頂標	--	*1.00	40%	審查資料 口試	-- 70分	30% 30%	一、口試 二、審查資料 三、學測國英數A級分總和 四、學測國文級分 離島外加名額縣市別限制 1名限澎湖縣、1名限金門縣
招生名額	50	英文	頂標	2.5	*1.00					
性別要求	無	數學A	頂標	3	*1.00					
預計甄試人數	125	國英數A	--	4	--					
原住民外加名額	無									
離島外加名額	2									
願景計畫外加名額	無									

指定項目甄試費	1500	指定項目內容	項目： 修課紀錄(A)、課程學習成果(B)、多元表現(F、G、N)、學習歷程自述(O、P、Q)、其他(R.其他有利審查資料、S.本系個人資料表) ※ 項目內容請參照本簡章「貳、分則」乙、審查資料項目內容對照表 (第20頁)。 說明： 1.多元表現(N)綜整心得以二頁為限。學習歷程自述(O、P、Q)：三項自述共以6頁為限，字體大小12-14。超出部分不予計分。2.其他有利審查資料(R)：(1)科學班、資優班學生請另提證明(2)可檢附各項能力、活動及表現等有利資料。3.個人資料表(S)：請於4月10日(三)起至本系網站下載填寫後上傳及寄回，請依格式填寫勿超過一頁。	
寄發(或公告)指定項目甄試通知	113.3.28			
繳交資料截止	113.5.5			
指定項目甄試日期	113.5.17			甄試說明
榜示	113.6.3			
總成績複查截止	113.5.29			

同級分(分數)超額篩選方式 一、學測國文、英文、數學A之級分總和 二、學測數學A級分

3-2.超篩
備註

- 1.本系參加校內聯合分發，請見「本校重要事項說明」。
- 2.聯絡電話：(02)33661100。
- 3.本系網址：<http://www.fin.ntu.edu.tw>。
- 4.通過第一階段篩選者，請務必於報名前至<https://reg.aca.ntu.edu.tw/l13app.asp>詳閱本校招生須知，報名及繳費至5月5日止。

第一階段篩選

校系參採檢定、篩選及採計之學測科目至多4科

- 學科能力測驗「數學A」、「數學B」於規則中僅計為1科。

考生需先通過檢定篩選，才能參加次項之倍率篩選。

- 校系如同時將學科能力測驗「數學A」、「數學B」訂為其檢定科目，考生僅需通過「數學A」或「數學B」其中一科之檢定標準。
- 篩選倍率由高至低，依次篩選。

有下列任一情形者，不得參加第一階段篩選

- 校系要求檢定、倍率篩選及採計之學科能力測驗科目成績總和為零級分（缺考、未報考成績以零級分計）。
- 校系要求（檢定、倍率篩選或採計）之術科考試項目為零分（缺考、未報考成績以零分計）。
- 校系要求須參加術科考試卻未參加術科考試或主修樂器別不符。





115 申請入學

大學之位 為您預留



- 校系分則查詢
- 網路購買簡章
- 網路報名系統
- 聽障生免英聽檢定
- 篩選結果查詢
- 審查資料上傳
- 審查資料準備指引
- 各校榜單連結
- 網路登記志願
- 分發結果查詢
- 網路聲明放棄

個人密碼設定

MAIN MENU

- ▶ 訊息公告
- ▶ 法令規章
- ▶ 重要時程
- ▶ 簡章發售
- ▶ **簡章公告**
- ▶ 扶弱措施
- ▶ 統計資料
- ▶ 下載專區
- ▶ 相關網站
- ▶ 歷年資料

簡章公告 Application Form

其他事項

- 3. **招生學校暨可選填學系(組)數一覽表**
- 審查資料項目內容對照表
- 音樂術科校系之主修項目規定
- 參加術科考試校系一覽表
- 檢定科目採計『高中英語聽力測驗』校系一覽表
- 檢定、倍率篩選APCS校系一覽表
- 「長戶組」校系一覽表
- 「外加名額」校系一覽表
- 報名限制校系一覽表

- 2. **其他事項**
- 簡章修正事項
- 115參採科目簡表

(三) 二階

1

要做
什麼

書審

面試

四月

五月

2

傳到
哪裡

甄選會系統

測試

正式

1

要做 什麼

書審

面試

四月

五月

1.資料 2.一階檢定門檻 3-1.一階篩選倍率 $\frac{3}{31}$ 4.二階學測比例 5.二階指定項目比例 6.總成績同分比序

國立臺灣大學 財務金融學系		學測、英聽篩選方式			甄選總成績採計方式及佔總成績比例				甄選總成績同分參酌之順序	
		第一階段			第二階段					
		科目	檢定	篩選倍率	學測成績採計方式	佔甄選總成績比例	指定項目	檢定		佔甄選總成績比例
校系代碼	001532	國文	頂標	--	*1.00	40%	審查資料 口試	-- 70分	30% 30%	一、口試 二、審查資料 三、學測國英數A級分總和 四、學測國文級分 離島外加名額縣市別限制 1名限澎湖縣、1名限金門縣
招生名額	50	英文	頂標	2.5	*1.00					
性別要求	無	數學A	頂標	3	*1.00					
預計甄試人數	125	國英數A	--	4	--					
原住民外加名額	無									
離島外加名額	2									
願景計畫外加名額	無									
指定項目甄試費	1500	指定項目內容	審查資料	項目： 修課紀錄(A)、課程學習成果(B)、多元表現(F、G、N)、學習歷程自述(O、P、Q)、其他(R.其他有利審查資料、S.本系個人資料表) ※ 項目內容請參照本簡章「貳、分則」乙、審查資料項目內容對照表 (第20頁)。						
寄發(或公告)指定項目甄試通知	113.3.28			說明： 1.多元表現(N)綜整心得以二頁為限。學習歷程自述(O、P、Q)：三項自述共以6頁為限，字體大小12-14。超出部分不予計分。2.其他有利審查資料(R)：(1)科學班、資優班學生請另提證明(2)可檢附各項能力、活動及表現等有利資料。3.個人資料表(S)：請於4月10日(三)起至本系網站下載填寫後上傳及寄回，請依格式填寫勿超過一頁。						
繳交資料截止	113.5.5			甄試說明 1.本系提供考生於報名時填寫口試時段志願序，僅為參考，無法保證排定為最佳時段。 2.口試時間：5月17日(五)。 3.口試地點：管理學院一號館。 4.個人詳細口試時間及地點請於5月15日(三)中午12:00後，至本系網站「最新消息」中查詢。						
指定項目甄試日期	113.5.17									
榜示	113.6.3									
總成績複查截止	113.5.29									
同級分(分數)超額篩選方式		一、學測國文、英文、數學A之級分總和 二、學測數學A級分								
3-2.超篩 備註		1.本系參加校內聯合分發，請見「本校重要事項說明」。 2.聯絡電話：(02)33661100。 3.本系網址： http://www.fin.ntu.edu.tw 。 4.通過第一階段篩選者，請務必於報名前至 https://reg.aca.ntu.edu.tw/113app.asp 詳閱本校招生須知，報名及繳費至5月5日止。								

乙、審查資料項目內容對照表

校系於第二階段指定項目甄試所訂之「審查資料」項目，依大學多元入學方案高中學習歷程資料分為修課紀錄、課程學習成果、多元表現、學習歷程自述、其他等5大項，各大項之內容於分則表內以A~T代碼表示之。A~T代碼所對照之名稱請詳見下方對照表：

項次	審查資料	項目內容代碼對照
1	修課紀錄 (註 1)	A. 修課紀錄
2	課程學習 成果 (註 2)	B. 書面報告 C. 實作作品 D. 自然科學領域探究與實作成果，或特殊類型班級之相關課程學習成果 E. 社會領域探究活動成果，或特殊類型班級之相關課程學習成果
3	多元表現 (註 3)	F. 高中自主學習計畫與成果 G. 社團活動經驗 H. 擔任幹部經驗 I. 服務學習經驗 J. 競賽表現 K. 非修課紀錄之成果作品 L. 檢定證照 M. 特殊優良表現證明 N. 多元表現綜整心得
4	學習歷程 自述	O. 高中學習歷程反思 P. 就讀動機 Q. 未來學習計畫與生涯規劃
5	其他	R. (校系自行輸入限 10 字) S. (校系自行輸入限 10 字) T. (校系自行輸入限 10 字)

03-逐項勾選檔案或上傳PDF



1. 依設定繳交方式逐項勾選檔案或上傳PDF

審查項目	資料大小	檢視	上傳或勾選
一. 修課紀錄	5學期		由學習歷程中央資料庫提供
二. 課程學習成果	未繳交	--	勾選使用學習歷程中央資料庫 <input type="checkbox"/> 清除
三. 多元表現	未繳交	--	勾選使用學習歷程中央資料庫 <input type="checkbox"/> 清除
四. 多元表現綜整心得	未繳交	--	選擇檔案 <input type="text"/> 未選擇任何檔案 <input type="button" value="上傳"/> <input type="button" value="刪除"/>
五. 學習歷程自述	未繳交	--	選擇檔案 <input type="text"/> 未選擇任何檔案 <input type="button" value="上傳"/>
六. 其他(請詳述)	未繳交	--	選擇檔案 <input type="text"/> 未選擇任何檔案 <input type="button" value="上傳"/>

2. 選擇檔案後，務必點選「上傳」鍵

各學期

A

BCDE

FGHIJKLM

2

修課紀錄

應屆畢業生(或新課綱畢業的重考生)由學習歷程中央資料庫提供五(或六)個學期成績

課程學習成果

依校系要求內容或其他課程學習成果提供至多3件

多元表現

依校系要求內容或其他多元表現提供至多10件

學習歷程自述

依校系要求內容自行製作成一個PDF檔案上傳

其他

依校系要求內容自行製作成一個PDF檔案上傳

其餘考生由本人自行上傳

高三下撰寫項目

N

另須製作一個多元表現綜整心得PDF檔案上傳

OPQ

RST

ABC

很明確的校系要求→此校系特別注重的考生面向

國立臺灣大學 醫學系		學測、英聽篩選方式			甄選總成績採計方式及佔總成績比例					甄選總成績同分參酌之順序	
		第一階段			第二階段						
		科目	檢定	篩選倍率	學測成績採計方式	佔甄選總成績比例	指定項目	檢定	佔甄選總成績比例		
校系代碼	001242	國文	頂標	4	--	0%	審查資料	--	10%	一、生物+化學實作 二、口試 三、生物+化學筆試	
招生名額	51	英文	頂標	2	--		生物+化學筆試	--	10%		
性別要求	無	數學A	頂標	2	--		口試	--	40%		
預計甄試人數	102	自然	頂標	2	--		生物+化學實作	--	40%		
原住民外加名額	無	國英數A自	--	3	--						
離島外加名額	無										離島外加名額縣市別限制
願景計畫外加名額	無										(無)
指定項目甄試費	1500	指定項目內容	審查資料	項目：修課紀錄(A)、課程學習成果(D)、多元表現(F、I、L、M、N)、學習歷程自述(O、P、Q)、其他(R.師長推薦函2封) ※ <u>項目內容請參照本簡章「貳、分則」乙、審查資料項目內容對照表(第20頁)</u> 。							
寄發(或公告)指定項目甄試通知	112.3.30			說明：1.檢定證照(L)：大考中心英語聽力測驗成績、英檢及其他相關檢定證照等可供審查參考。2.多元表現綜整心得(N)含一頁個人資料表(請至系網站下載)。3.其他(R.師長推薦函2封)：請直接上傳至甄選會審查資料系統							
繳交資料截止	112.5.7										
指定項目甄試日期	112.5.20 112.5.26 112.5.27			1.筆試採用醫學院共同試題，報考醫學、牙醫、藥學系者，成績將分送前列學系使用。2.筆試：5月20日(六)下午，生物：預備13:55，考試14:00-15:00；化學：預備15:25，考試15:30-16:30。試場5月16日12時起查詢。3.筆試二科總和成績在前102名始得參加指定項目甄試，名單5月23日中午前公布。4.實作及口試抽籤分組：5月26日10:00-10:20報到，10:20-12:00抽籤及考試規則說明，委託人攜帶身分證正本及委託書。考試：5月27日(六)，全天考試。5.抽籤報到及應考帶身分證正本，自備實驗衣(不可有姓名或記號)及文具。6.上述資訊請至本系招生網頁查詢。							
榜示	112.6.5										
總成績複查截止	112.5.31										
同級分(分數)超額篩選方式	一、學測國文、英文、數學A、自然之級分總和										
備註	1.本系參加校內聯合分發，請見「本校重要事項說明」。2.抽籤報到及應考勿著學校制服。3.聯絡電話：(02)23123456轉288561。4.修業年限六年。5.部分課程須長時間操作顯微鏡、進行小組討論、久站照顧病人、或與醫療團隊和病人及家屬溝通、解釋病情，必須具備適當之色彩觀察及辨識能力、聽覺、口語表達、人際互動與溝通協調之能力、抗壓能力、以及維護個人安全能力。6.通過第一階段篩選者，請務必於報名前至 https://reg.aca.ntu.edu.tw/112app.asp 詳閱本校招生須知，報名及繳費至5月7日止。										

很明確的校系要求→此校系特別注重的考生面向

國立政治大學 斯拉夫語文學系		學測、英聽篩選方式			甄選總成績採計方式及佔總成績比例					甄選總成績同分參酌之順序
		第一階段			第二階段					
		科目	檢定	篩選倍率	學測成績採計方式	佔甄選總成績比例	指定項目	檢定	佔甄選總成績比例	
校系代碼	006282	國文 英文 社會	前標	4	*2.00	40%	審查資料 面試	--	30%	一、面試 二、學科能力測驗成績 三、審查資料 四、學測英文級分 離島外加名額縣市別限制 (無)
招生名額	21		前標	3	*2.00			--	30%	
性別要求	無		前標	5	*1.00					
預計甄試人數	63									
原住民外加名額	1									
離島外加名額	無									
願景計畫外加名額	無									
指定項目甄試費	1300		指定項目內容	審查資料	項目：修課紀錄(A)、課程學習成果(B、C、E)、多元表現(F、L、M、N)、學習歷程自述(O)、其他(R.引導式自傳、 S.指定閱讀心得) ※項目內容請參照本簡章「貳、分則」乙、審查資料項目內容對照表(第20頁)。					
寄發(或公告)指定項目甄試通知	112.3.31	說明：1.請於本系網頁【招生訊息】下載當年度「引導式自傳」及「指定閱讀心得」格式，並依式填寫。2.請參考招聯會公告之學習準備建議方向。								
繳交資料截止	112.5.9									
指定項目甄試日期	112.5.21	1.「面試」考試順序最遲於5月18日公告於本系網頁。 2.通過第一階段篩選者，請務必至本校網頁： https://nccu.edu.tw/ ，點選「招生專區」查詢「申請入學」第二階段甄試注意事項。								
榜示	112.5.31									
總成績複查截止	112.6.2									
同級分(分數)超額篩選方式	一、學測國文、英文、社會之級分總和 二、學測英文級分 三、學測國文級分 四、學測社會級分									
備註	1.「斯拉夫語文學系」以培育精通俄國暨斯拉夫國家語言、文化之專業人才為目標，主修為俄語課程，可副修捷克語文學程或波蘭語文學程，歡迎對俄國暨斯拉夫國家人文、史地、政經有濃厚興趣的學生參加甄試。 2.本系網址： https://slavic.nccu.edu.tw ，聯絡電話：(02)29393091分機63753									

很明確的校系要求→此校系特別注重的考生面向

國立臺灣體育運動大學 體育學系(一般組)		學測、英聽篩選方式			甄選總成績採計方式及佔總成績比例					甄選總成績同分參酌之順序
		第一階段			第二階段					
		科目	檢定	篩選倍率	學測成績採計方式	佔甄選總成績比例	指定項目	檢定	佔甄選總成績比例	
校系代碼	060012	國文	底標	--	*1.00	30%	審查資料 面試	--	30%	一、面試 二、學科能力測驗成績 三、學測國文級分 四、審查資料 離島外加名額縣市別限制 (無)
招生名額	33	英文	底標	--	*1.00			--	40%	
性別要求	無	數學B	底標	--	*1.00					
預計甄試人數	99	國英數B	--	3	--					
原住民外加名額	4									
離島外加名額	無									
願景計畫外加名額	無									
指定項目甄試費	1000	指定項目內容	審查資料	項目：修課紀錄(A)、課程學習成果(B、D)、多元表現(F、N)、學習歷程自述(O、P)、其他(R.各學期導師評語) ※ <u>項目內容請參照本簡章「貳、分別」乙、審查資料項目內容對照表(第20頁)</u> 。						
寄發(或公告)指定項目甄試通知	112.3.30			說明：請參閱本系書面審查資料準備指引。 https://winner.ntus.edu.tw/						
繳交資料截止	112.5.10									
指定項目甄試日期	112.5.27 至 112.5.28		甄試說明	1.面試為自我介紹與問答之整體表現。 https://pe.ntus.edu.tw/ 2.招生名額內優先錄取低收入戶、中低收入戶學生2名。						
榜示	112.6.2									
總成績複查截止	112.6.4									
同級分(分數)超額篩選方式	一、學測國文、英文、數學B之級分總和									
備註	體育學系肩負學校體育教師、體育行政專業人員培育的傳統使命，為了因應時代變遷和社會職場需求的多元化，本系增加高齡運動、幼兒體育、健身運動指導等領域為選修課程。此外，本系開設肢體與口說表演藝術、視覺媒體製作等課程，旨在厚植學生結合體育與美學的素養具備渲染能力，俾使思想的傳遞更有效率。另面臨大數據決策與人工智慧市場的興起，本系開設運動大數據學程，通過親自動手做充實數位科技、資訊邏輯的知能。									

很明確的校系要求→此校系特別注重的考生面向

國立臺灣大學 電機工程學系		學測、英聽篩選方式			甄選總成績採計方式及佔總成績比例					甄選總成績同分參酌之順序	
		第一階段			第二階段						
		科目	檢定	篩選倍率	學測成績採計方式	佔甄選總成績比例	指定項目	檢定	佔甄選總成績比例		
校系代碼	001582	英文	頂標	2.5	*1.00	20%	審查資料 數學筆試 物理筆試	70分	50%	一、審查資料 二、物理筆試 三、數學筆試 四、學科能力測驗成績 離島外加名額縣市別限制 (無)	
招生名額	92	數學A	頂標	2.5	*1.00			--	15%		
性別要求	無	自然	頂標	2.5	*1.00			--	15%		
預計甄試人數	230										
原住民外加名額	無										
離島外加名額	無										
願景計畫外加名額	無										
指定項目甄試費	1500	指定項目內容	審查資料	項目：修課紀錄(A)、課程學習成果(B、D)、學習歷程自述(P、Q)、其他(R.本系個人資料表、S.自傳(學生自述)、T.有利審查資料之證明) ※項目內容請參照本簡章「貳、分則」乙、審查資料項目內容對照表(第20頁)。							
寄發(或公告)指定項目甄試通知	112.3.30			說明：1.其他(R.本系個人資料表)：請至本系網站填寫，下載後上傳。2.其他(T.有利審查資料之證明)：例如資優班證明，並可檢附各項能力、活動及表現等有利證明。							
繳交資料截止	112.5.7										
指定項目甄試日期	112.5.21			甄試說明	1.數學筆試採用電資學院共同試題，考生如有報考電機系、資工系(含APCS組、資安組)，筆試成績分送兩系使用。 2.筆試時間：5月21日(日)下午。數學筆試：13:30-15:10，物理筆試：15:50-17:30。 3.筆試試場及相關事宜請於5月16日(二)中午12時起至 https://reg.aca.ntu.edu.tw/112app.asp 查詢。 4.注意事項：不可使用計算器，請帶身分證正本應考。 5.筆試二科總和成績一般生在前230名者，始給予書面審查成績。						
榜示	112.6.5										
總成績複查截止	112.5.31										
同級分(分數)超額篩選方式	一、學測英文、數學A、自然之級分總和 二、學測數學A級分 三、學測自然級分 四、學測英文級分										
備註	1.本系參加校內聯合分發，請見「本校重要事項說明」。 2.聯絡電話：(02)33663700轉174。 3.本系網址： https://web.ee.ntu.edu.tw/ 。 4.通過第一階段篩選者，請務必於報名前至 https://reg.aca.ntu.edu.tw/112app.asp 詳閱本校招生須知，報名及繳費至5月7日止。										

1

要做
什麼

書審

面試

四月

五月

2

傳到
哪裡

甄選會系統

測試

正式

2

傳到 哪裡

甄選會系統

測試

正式



第二階段 | 審查資料上傳

大學招生委員會聯合會

大學甄選入學委員會
College Admissions Committee

回首頁 繁星推薦

115 申請入學

大學之位 為您預留

校系分別查詢 網路購買簡章 網路報名系統 聽障生免英聽檢定 篩選結果查詢 **審查資料上傳** 審查資料準備指引 各校榜單連結 網路登記志願 分發結果查詢 網路聲明放棄

個人密碼設定

MAIN MENU

- 訊息公告
- 法令規章
- 重要時程
- 簡章發售
- 簡章公告
- 扶弱措施
- 統計資料
- 下載專區
- 相關網站
- 歷年資料

訊息公告 News

最新消息 ! 甄選委員會發送之簡訊, 不會要求考生回撥及告知個人資料。聯絡專線: 05-

115/02/06 [醫事人員養 衛生福利部115學年度「原住民族及離島地區醫事人員養成計畫」公費生成計畫] 學士班甄試入學招生簡章已公告。

115/02/06 [師資保送甄 115學年度離島地區及原住民族高級中等學校應屆畢業生升學國(市)立師範及教育大學聯合保送甄試簡章已公告。

115/02/06 [會議簡報] 115學年度大學繁星推薦、申請入學報名相關作業系統說明會(高中承辦老師使用)

115/01/13 [招生試務] 中度或重度聽覺障礙生申請115學年度免檢定高中英語聽力測驗資格審查登錄

115/01/09 [簡章訊息] 「115學年度大學申請入學招生簡章」校系分別內容修正事項(116.1.9更新!)點選後, 若沒看見最新資料, 請按下瀏覽器的「重新整理」, 更新頁面資料。

115/01/05 [招生試務] 115申請入學集體報名系統-報名資料檔案格式(APPLY.txt)
115申請入學集體報名考生報名資料調查表
(本表僅供參加學校集體報名考生使用)

114/12/18 [會議簡報] 115學年度大學申請入學「大學線上書審暨總成績處理系統」暨特殊選才「錄取生報到登錄及管控重複報到系統」說明會會議資料(大學承辦老師使用)

「審查資料上傳系統」網頁連結

- ✓ 審查資料製作完成後轉存為PDF檔，請考生務必以Adobe Reader檢視PDF檔是否能正常顯示，並於系統內完成上傳檔案後，點選放大鏡圖示詳細檢視資料內容是否完整，再執行審查資料確認作業。
- ✓ 考生於測試版系統內所上傳(勾選)之檔案資料，測試版系統關閉後即刪除不列入正式資料，請考生踴躍測試以熟悉操作介面。



系統查詢 網路購買簡章 網路報名系統 聽障生免英聽檢定 篩選結果查詢 **審查資料上傳** 審查資料準備指引 各校榜單連結 網路登記志願 分發結果查詢

個人密碼設定

MAIN MENU

- ▶ 訊息公告
- ▶ 法令規章
- ▶ 重要時程
- ▶ 簡章發售
- ▶ 簡章公告
- ▶ 扶弱措施
- ▶ 統計資料
- ▶ 下載專區
- ▶ 相關網站
- ▶ 歷年資料

高中作業資訊系統

大學作業資訊系統

審查資料上傳 Data Upload

審查資料上傳作業

系統開放時間

審查資料上傳測試時間：115年04月10日至04月15日每日上午9時起至下午9時止。

審查資料上傳正式時間：115年04月30日至各大學規定繳交截止日每日上午9時起至下午9時止。

網路上傳審查資料

第二階段審查資料上傳系統

※審查資料製作完成後轉存為PDF檔，請考生務必以Adobe Reader檢視PDF檔是否能正常顯示，並於系統內完成上傳檔案後，點選放大鏡圖示詳細檢視資料內容是否完整，再執行審查資料確認作業。

※考生於測試版系統內所上傳(勾選)之檔案資料，測試版系統關閉後即刪除不列入正式資料，請考生踴躍測試以熟悉操作介面。

※如上傳期間有遇到問題，請參考下方「審查資料上傳常見問題Q&A」，亦可於系統開放時間電洽本會專線(05)2721799尋求協助。

第六學期修課紀錄查詢作業

系統開放時間

第六學期修課紀錄開放查詢時間：115年05月11日至05月12日每日上午9時至下午9時止。

應屆畢業學測(或術科)考生查詢第六學期修課紀錄

應屆畢業學測(或術科)考生查詢第六學期修課紀錄系統

※由所屬高級中等學校統一上傳，內容為第六學期各學科(含必修及選修)成績及第六學期學業成績總平均。



操作說明手冊、影音檔及常見問題

※考生若為當學年度各高級中等學校應屆畢業生，且請
關同意無須提交修課紀錄至學習歷程中央資料庫者，作

6. 校系如有要求課程學習成果、多元表現之項目，考生可
後上傳，或自行製作PDF格式檔案後上傳，每一校系
辦理；考生若於學習歷程中央資料庫無資料檔案者，
※「專業群」班別(範疇包括各專業群科、綜合高中專
高三「課程學習成果」、「多元表現」之學習歷程檔案
審查資料繳交方式，若選擇「勾選上傳」者，僅提供材
案；若欲繳交包含高三之學習歷程檔案者，則須選擇
第一至第六學期之學習歷程檔案製作成PDF檔案上傳

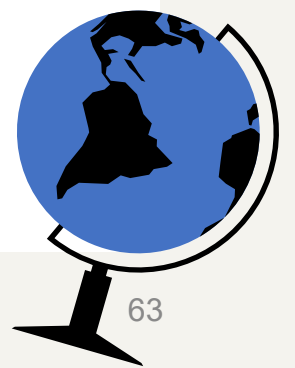
▶▶ 審查資料上傳相關事項

- 審查資料上傳作業操作說明
- 審查資料上傳作業操作影音教學檔
- 審查資料上傳相關作業教學說明：
 - ▶ 如何將檔案轉換成PDF檔
 - ▶ 如何檢視您欲上傳的檔案容量大小
- 審查資料上傳常見問題Q&A

如上傳期間遇到無法完成上傳之問題，務必於**大學校系
繳交截止日期前**電洽本會專線(05)2721799尋求協助。



大學申請入學招生第二階段審查資料上傳系統
CAC大學甄選入學委員會
508位訂閱者



各校審查資料準備指引連結網址



115 申請入學 大學之位 為您預留

網路查詢 網路購買簡章 網路報名系統 聽障生免英聽檢定 篩選結果查詢 審查資料上傳 審查資料準備指引 各校榜單連結 網路登記志願 分發結果查詢 聲

個人密碼設定

MAIN MENU

- ▶ 訊息公告
- ▶ 法令規章
- ▶ 重要時程
- ▶ 簡章發售
- ▶ 簡章公告
- ▶ 扶弱措施
- ▶ 統計資料
- ▶ 下載專區

審查資料準備指引 Preparation Guide

各校審查資料準備指引，由各校提供相關連結網址，若有發現網址無法連結情事，請逕洽本會協助理。

註：目前為114學年度資料，115學年度資料預計於115年3月更新。

(001)國立臺灣大學	(002)國立臺灣師範大學
(003)國立中興大學	(004)國立成功大學
(005)東吳大學	(006)國立政治大學
(007)高雄醫學大學	(008)中原大學
(009)東海大學	(011)國立清華大學
(012)中國醫藥大學	(013)國立陽明交通大學

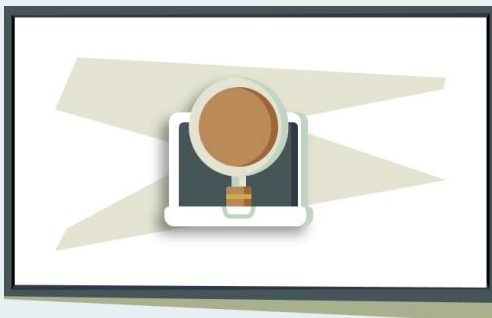


考生審查資料繳交步驟



1ST

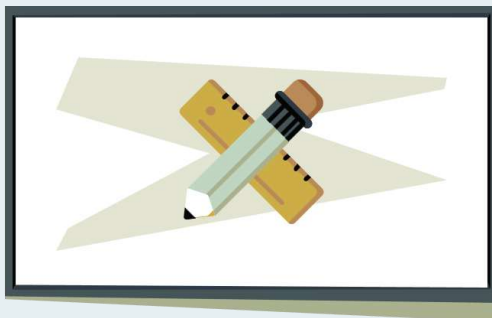
檢視學習歷程檔案



- ✓ 修課紀錄
- ✓ 課程學習成果
- ✓ 多元表現

2ND

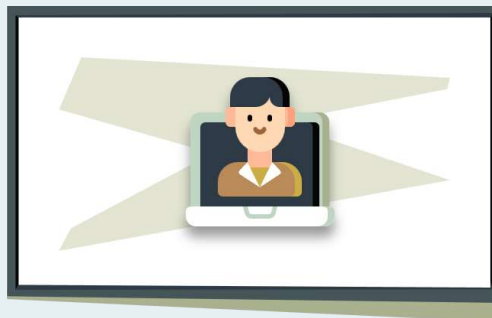
逐系設定繳交方式



- ✓ 勾選學習歷程中央資料庫
- ✓ 自行上傳PDF

3TH

上傳或勾選檔案



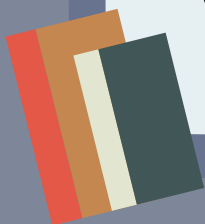
依設定之繳交方式，逐項上傳或勾選檔案，務必逐一開啟檔案檢視無誤。

4TH

檢視核對清單及確認



點選檢視繳交核對清單，確定不再修改後，即可點選確認並儲存確認表。





ABC

01-檢視學習歷程中央資料庫

學習歷程中央資料庫-資料列表

資料項目名稱	資料數	檢視	備註
修課紀錄	5學期		修課紀錄由學習歷程中央資料庫提供
課程學習成果	8件		可於本系統自行上傳PDF檔或勾選學習歷程中央資料庫
多元表現	14件		可於本系統自行上傳PDF檔或勾選學習歷程中央資料庫

「資料數」為0，即資料庫無您的資料，如：109學年度以前已畢業生、課程含新舊課綱、持境外學歷、同等學力或青年儲蓄帳戶學生等。

應屆畢業生

修課紀錄

課程學習成果、多元表現

測試版

高一、高二
共 4 個學期

高一、高二共 4 個學期

測試截止後，
即刪除不列入
正式資料

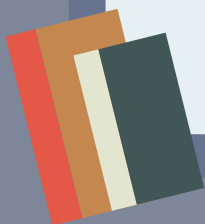
正式版

高一至高三上
共 5 個學期

高一至高三共 6 個學期
(跨考生僅 4 個學期)

新課綱畢業的重考生

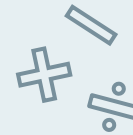
不論測試版或正式版皆為高一至高三共 6 個學期





02-設定審查項目繳交方式

逐系設定「課程學習成果」與「多元表現」之繳交方式



- ✓ 「自行上傳PDF檔」或「勾選學習歷程中央資料庫」
僅限擇一種繳交方式。
- ✓ 若校系於截止日前**尚未完成確認**，皆可**再次進入設定繳交方式頁面修改。**
- ✓ 學習歷程中央資料庫**無資料檔案者**，繳交方式**一律設定為「自行上傳PDF檔」。**

校系代碼	校系名稱	繳交資料截止日期	逐系設定繳交方式
041012	國立XX大學 中國文學系	xxx年x月x日	<input type="radio"/> 自行上傳PDF檔 <input checked="" type="radio"/> 勾選學習歷程中央資料庫
041022	國立XX大學 外國語文學系	xxx年x月x日	<input type="radio"/> 自行上傳PDF檔 <input checked="" type="radio"/> 勾選學習歷程中央資料庫
041032	國立XX大學 歷史學系	xxx年x月x日	<input checked="" type="radio"/> 自行上傳PDF檔 <input type="radio"/> 勾選學習歷程中央資料庫
041042	國立XX大學 哲學系	xxx年x月x日	<input checked="" type="radio"/> 自行上傳PDF檔 <input type="radio"/> 勾選學習歷程中央資料庫
041052	國立XX大學 數學系	xxx年x月x日	<input type="radio"/> 自行上傳PDF檔 <input checked="" type="radio"/> 勾選學習歷程中央資料庫
041062	國立XX大學 地球與環境科學系	xxx年x月x日	<input type="radio"/> 自行上傳PDF檔 <input checked="" type="radio"/> 勾選學習歷程中央資料庫



勾選學習歷程中央資料庫範例

學習歷程中央資料庫-多元表現資料總共21件，勾選方式：完整 清單

已勾選 0 件

說明：您可就校系要求項目內容或其他多元表現勾選至多10件，勾選完畢後，請務必按網頁最上方「儲存」鍵，即完成勾選。

勾選 1. 幹部經歷暨事蹟紀錄

單位名稱	某某高中		
擔任職務	衛生股長	幹部等級	班級幹部
開始日期	2020/02/15	結束日期	2020/07/15
內容簡述	這個職務必須用嚴謹的態度來監督大家的打掃狀況，留意走廊和教室環境的整潔，常常會流汗有時會聽到垃圾惡臭，但我很樂意也很高興能為班上服務，也希望班上的同學們能繼續保持對班上的整潔和熱愛。		
證明文件連結	<input type="button" value="JPG"/>	影音檔案連結	

勾選 2. 幹部經歷暨事蹟紀錄

單位名稱	某某高中籃球隊		
擔任職務	球隊經理	幹部等級	社團幹部
開始日期	2020/02/15	結束日期	2020/07/15
內容簡述	透過協助籃球隊的練習，出賽日程安排，並全程陪伴隊員、紀錄球員成長，就像是一起努力的夥伴，為了共同的目標而努力。		
證明文件連結	影音檔案連結		
外部影音連結	https://www.youtube.com/watch?v=x10ch31RAK8		

勾選 3. 競賽參與紀錄

競賽名稱	109年某某高中語文競賽		
競賽等級	校級(個人參與)	競賽獎項	第六名
公布日期	2019/12/26	項目	高二組作文
內容簡述	今年是我第一次參加作文比賽，我感到很緊張，因為每一位選手看起來都實力堅強，雖然沒有拿到很好的名次，我深刻的反省並訂定了改進的目標，以後要多勤練習並寫快一點，超越今年的自己，期望更加進步。		
證明文件連結	<input type="button" value="JPG"/>	影音檔案連結	

勾選 4. 檢定證照紀錄

證照名稱	(TQC)中文輸入		
取得證照日期	2020/06/13	檢定結果分數	無
檢定組別	TQC-OA辦公軟體應用類	分項結果	51words/min
內容簡述	剛開始很擔心自己的打字速度無法通過測驗，因此善用零碎時間不斷練習才逐漸進步，透過每天練習打字一小段，可以增強		

- 可選擇「完整」或「清單」方式呈現。
- 「課程學習成果」至多勾選3件、「多元表現」至多勾選10件，勾選超過規定件數者，系統將無法執行儲存。

學習歷程中央資料庫-多元表現資料總共21件，勾選方式：完整 清單

已勾選 0 件

說明：您可就校系要求項目內容或其他多元表現勾選至多10件，勾選完畢後，請務必按網頁最上方「儲存」鍵，即完成勾選。

1. 幹部經歷暨事蹟紀錄 某某高中-班級幹部-衛生股長

2. 幹部經歷暨事蹟紀錄 某某高中籃球隊-社團幹部-球隊經理

3. 競賽參與紀錄 109年某某高中語文競賽-第六名

4. 檢定證照紀錄 (TQC)中文輸入TQC-OA辦公軟體應用類-51words/min

5. 服務學習紀錄 財團法人明人福利會-志工服務

6. 彈性學習時間紀錄 學務處-紡織工作室



04-檢視繳交核對清單及確認

1.務必點選**檢視**所有上傳(或勾選)檔案內容完整無誤

審查項目	資料大小	檢視	上傳或勾選	最後更新時間
一.修課紀錄	6學期		由學習歷程中央資料庫提供	--
二.課程學習成果	3件		<input type="checkbox"/> 勾選使用學習歷程中央資料庫 <input type="button" value="清除"/>	2025-09-15 13:38:43
三.多元表現	10件		<input type="checkbox"/> 勾選使用學習歷程中央資料庫 <input type="button" value="清除"/>	2025-09-15 13:38:53
四.多元表現綜整心得	3.27MB		<input type="button" value="選擇檔案"/> 未選擇任何檔案 <input type="button" value="上傳"/> <input type="button" value="刪除"/>	2025-09-15 13:39:04
五.學習歷程自述	4.61MB		<input type="button" value="選擇檔案"/> 未選擇任何檔案 <input type="button" value="上傳"/> <input type="button" value="刪除"/>	2025-09-15 13:39:13
六.其他(請詳閱簡章校系分則)	未繳交	--	<input type="button" value="選擇檔案"/> 未選擇任何檔案 <input type="button" value="上傳"/> <input type="button" value="刪除"/>	--

尚有 2 個項目未進行檢視 ↑

- 以pdf上傳時，選擇檔案後，請務必按下 鍵，該項目並有出現 放大鏡圖示，檔案才算上傳至系統。
- 進行確認作業前，有繳交之「審查項目」皆須按下 放大鏡圖示檢視檔案內容是否完整，並再按下 鍵，詳細檢視核對清單內資料是否有誤，才可執行確認作業。
- 若您已確定繳交之審查資料不再修改，請務必於繳交資料截止日前執行「確認」。

考生個人密碼：

2.務必點選「**檢視審查資料繳交核對清單**」查看上傳情形

3.輸入「**考生個人密碼**」執行「**確認**」鍵送出資料

4.點選「**審查資料上傳確認表**」下載並自行留存



按下「**確認**」即送出資料，不得再修改，請留意！

審查項目	資料大小	檢視	檢視確認資訊	最後更新時間
一.修課紀錄	6學期		完成確認時間：2025-09-15 13:41:25	--
二.課程學習成果	3件		您已完成該校系繳交作業之確認，不得再修改！	2025-09-15 13:38:43
三.多元表現	10件		您可點選「 審查資料上傳確認表 」功能鍵下載儲存，並檢視您各項目所繳交資料大小及最後更新時間等資訊。	2025-09-15 13:38:53
四.多元表現綜整心得	3.27MB			2025-09-15 13:39:04
五.學習歷程自述	4.61MB			2025-09-15 13:39:13
六.其他(請詳閱簡章校系分則)	3.15MB			2025-09-15 13:39:53

審查資料 [繳交核對] 清單範例

ABC

XXX學年度大學申請入學招生
審查資料【繳交核對】清單

姓名：
學測應試號碼：
身分證號碼(居留證號碼)：
身分別：一般生

**務必核對資料
已上傳(勾選)完成**

041012國立XX大學 XXX學系

審查項目	資料大小	最後更新時間
一.修課紀錄	6學期	--
二.課程學習成果	3件	20XX-09-15 16:33:33
三.多元表現	10件	20XX-09-15 16:02:07
四.多元表現綜整心得	3.27 MB	20XX-09-15 16:35:32
五.學習歷程自述	4.61 MB	20XX-09-15 16:37:52
六.其他(請詳閱簡章校系分則)	2.54 MB	20XX-09-15 16:55:52



檢視審查資料繳交核對清單時間：XXX年01月13日16時57分40秒
審查資料繳交核對清單認證碼：c520d3ad9239b7033eb7ce446c464430

請注意：此時您【尚未完成審查資料確認】作業，請詳細檢查核對清單內資料是否無誤，一旦完成確認送出，此校系所有審查資料一律不得再修改！

041012國立XX大學 XXX學系

審查項目	資料大小	最後更新時間
6學期		--
3件		20XX-09-15 16:33:33
10件		20XX-09-15 16:02:07
3.27 MB		20XX-09-15 16:35:32
五.學習歷程自述	4.61 MB	20XX-09-15 16:37:52
六.其他(請詳閱簡章校系分則)	未繳交	--



檢視審查資料繳交核對清單時間：XXX年01月13日16時52分45秒
審查資料繳交核對清單認證碼：c520d3ad9239b7033eb7ce446c464430

提醒：您尚有項目『六、其他(請詳閱簡章校系分則)』未進行繳交！是否確定不再繳交該項目？如欲繼續繳交該項目，請回到主選單頁面繼續進行上傳(勾選)作業。

**此時尚未完成確認作業，需回主選單
輸入考生個人密碼後執行確認。**



歷年資料查詢

學校網站→升學專區→生涯輔導→升大學



南科資中升學資訊 主選單 升學網站 生涯輔導 學習歷程&課程諮詢 歷年升大學金榜

回學校網站 升大學 登入

大學錄取 大學錄取 登入

帳號 請輸入帳號 密碼 請輸入密碼

國立南科資中升學資訊專區

(06)213066 0668 service@tn.edu.tw 請選取語言



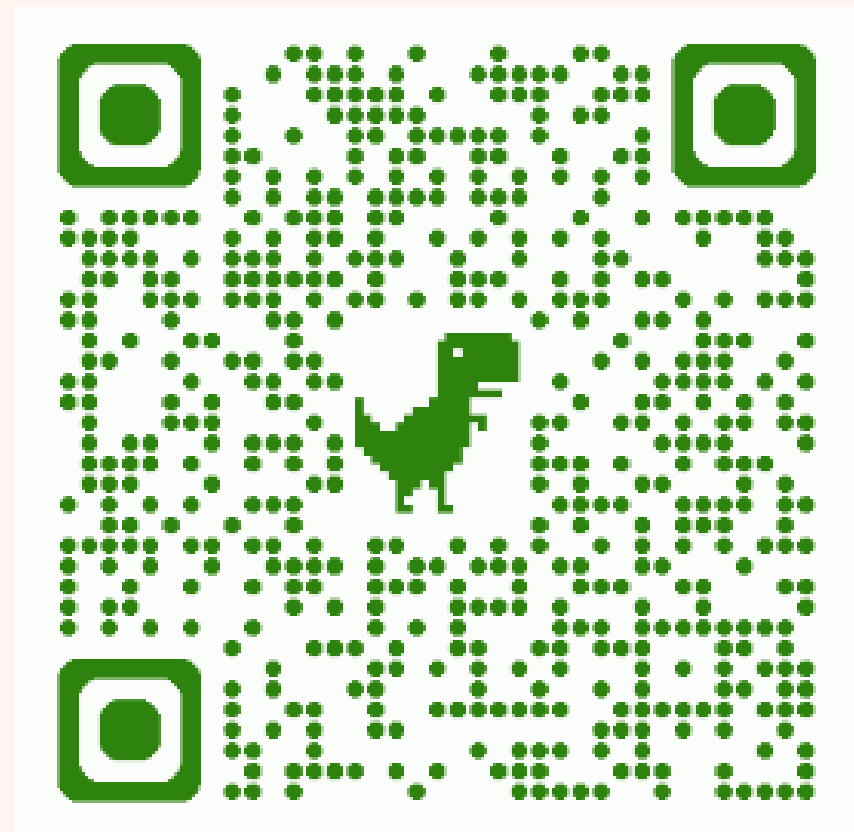
【線上大學多元入學手冊】

115 : 115 學年度-大學多元入學手冊 (網站版 : <https://nsdua.moe.edu.tw/#/>)

114 : 114 學年度-大學多元入學手冊 (網站版 : <https://nsdua.moe.edu.tw/#/>)

113 : 113 學年度-大學多元入學手冊

【線上招生簡章查詢】 (※115 學年度將於 114 年 11 月 4 日公告)

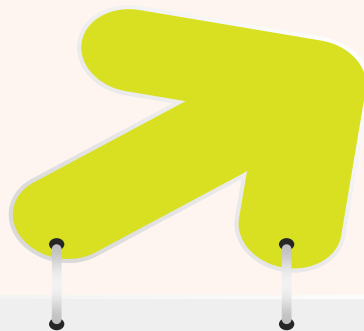


報名考生設定密碼

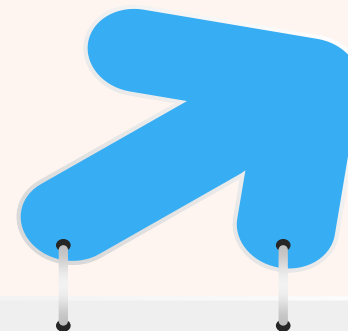
考生個人密碼設定於**115.03.03**上午**9時**起開放。



可透過報名系統中「尚未完成個人密碼設定考生清單」，提醒報名考生儘速完成個人密碼設定。報名系統關閉後，可至「高中作業資訊系統」登錄查詢。



考生自行設定個人專屬之密碼後，方可登錄各項查詢、審查資料上傳、就讀志願序登記、網路聲明放棄入學資格等系統。



考生於**115.03.30**下午**16時**前完成個人密碼設定者，即可於篩選結果公告當日收到第一階段篩選結果簡訊通知。





115 申請入學

大學之位 為您預留



[分區查詢](#)
[網路報名](#)
[報名系統](#)
[聽障生免英聽檢定](#)
[篩選結果查詢](#)
[審查資料上傳](#)
[審查資料準備指引](#)
[各校榜單連結](#)
[網路登記志願](#)
[分發結果查詢](#)
[網路聲明放棄](#)

個人密碼設定

訊息公告 News

最新消息

請留意！甄選委員會發送之簡訊，不會要求考生回撥及告知個人資料。

- ▶ 訊息公告
- ▶ 法令規章
- ▶ 重要時程
- ▶ 簡章發售
- ▶ 簡章公告
- ▶ 扶弱措施
- ▶ 統計資料
- ▶ 下載專區
- ▶ 相關網站
- ▶ 歷年資料

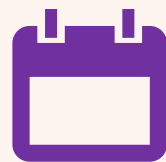
- 115/02/06 [醫事人員養成計畫] 衛生福利部115學年度「原住民族及離島地區醫事人員養成計畫」公費生學士班甄試入學招生簡章已公告。
- 115/02/06 [師資保送甄試] 115學年度離島地區及原住民籍高級中等學校應屆畢業生升學國（市）立師範及教育大學聯合保送甄試簡章已公告。
- 115/02/06 [會議簡報] 115學年度大學繁星推薦、申請入學報名相關作業系統說明會(高中承辦老師使用)
- 115/01/13 [招生試務] 中度或重度聽覺障礙生申請115學年度免檢定高中英語聽力測驗資格審查登錄
- 115/01/09 [簡章訊息] 「115學年度大學申請入學招生簡章」校系分則內容修正事項(116.1.9更新！)點選後，若沒看見最新資料，請按下瀏覽器的「重新整理」，更新頁面資料。
- 115/01/05 [招生試務] 115申請入學集體報名系統-報名資料檔案格式(APPLY.txt)
115申請入學集體報名考生報名資料調查表
(本表僅供參加學校集體報名考生使用)
- 114/12/18 [會議簡報] 115學年度大學申請入學「大學線上書審暨總成績處理系統」暨特殊選才「錄取生報到登錄及管控重複報到系統」說明會會議資料(大學承辦老師使用)

統一分發注意事項

網路就讀志願序登記期間115.06.04至115.06.05每日上午9時至下午9時。



無論錄取單一或多個校系，如欲獲分發，均須於登記期間內完成網路就讀志願序登記，未依規定期間及方式登記就讀志願序者，一律視同放棄錄取資格，不予分發。



網路就讀志願序登記僅允許上網登記一次，一經確認送出後，不得以任何理由要求修改。



考生完成登記後，建議再次進行登記狀態查詢，確認確實完成網路就讀志願序登記。
(尤其使用手機、平板進行登記之考生)

統一分發注意事項(續)

「申請入學」錄取生有以下情形者，不得再參加網路就登記讀志願序，接受統一分發：

- 115學年度大學「繁星推薦」第八類學群錄取生。
- 115學年度國立臺北教育大學音樂系、國立臺北藝術大學音樂學系及美術學系錄取並完成報到者。

以「原住民生」、「離島生」或「願景計畫生」身分報名參加「申請入學」招生者，於**同一校系招生名額及外加名額皆獲錄取(含正、備取)**：

- 登記就讀志願序時，**須先將該校系招生名額志願序登記於該系外加名額志願序之前。**
- 若將該校系招生名額備取志願之就讀順序選填為放棄，該校系外加名額正、備取志願之就讀順序一律須選填為放棄，考生不得異議。

統一分發注意事項(續)



■「申請入學」獲分發之錄取生如參加其他入學管道而獲錄取者，應於其他入學管道錄取報到前，向分發錄取之大學聲明放棄，否則一經發現，即取消分發校系之錄取資格。115.06.11統一分發結果公告前，已於其他入學管道完成錄取報到者，不適用前述之規定。

■獲分發之錄取生未於115.06.14放棄截止日前完成網路聲明放棄入學資格者，不得參加當學年度「大學分發入學招生」及「科技校院四年制及專科學校二年制日間部聯合登記分發入學招生」。

■逾上述放棄截止日，因特殊事由欲放棄入學資格者，應逕向分發大學聲明放棄入學資格，惟一律不得參加「大學分發入學招生」及「科技校院四年制及專科學校二年制日間部聯合登記分發入學招生」。

■另得否報名參加其他入學管道招生，悉依該入學管道之招生簡章規定辦理。



統一分發注意事項(續)

舉例說明

例一：甲生於申請入學有錄取A校，於統一分發結果公告前，因分發結果未定，故甲生已先到四技申請入學B校報到。

- 甲生仍可參加申請入學統一分發，且分發結果公告後甲生如獲分發至A校，不影響其A校的分發錄取資格。
- 但仍建議甲生可主動向A、B其中之一校聲明放棄入學資格，使大學名額得以回流至「大學分發入學」使用。

例二：乙生於統一分發結果公告後，獲分發至申請入學C校，後來又接獲四技申請入學D校的報到通知。

- 乙生至D校報到前，應先向C校聲明放棄入學資格，否則一經發現，即取消其C校的入學資格。

※案例中其他入學管道僅以四技申請入學為例，其他入學管道包含四技申請入學、各大學單招、軍警校院招生等非屬大學申請入學之入學管道。



大學個人申請 | 南科實中校內線上選填網址

學校首頁→升學專區→置頂公告



回首頁

功能列表

教師登入

學生登入

註冊

忘記密碼

公告資訊

教學影片

個人申請系統

學校 南科實中

帳號

密碼

登入

LF4M

學校 | 南科實中(762)

帳號 | 學號

密碼 | 身分證字號後4碼
+ 生日4碼

6

115學年度

科大申請

6 115學年度 科大申請

(一) 概覽

(二) 一階

(三) 二階

(一) 概覽

1

政高系統開放
2月26日(星期四)
|
3月12日(星期二)

校內
報名

2

一階通過說明會
3月31日(星期二)
中午12:30
聚英堂

一階
放榜

3

各校自訂
正取報到&備取遞補至
6月14日(星期日)
17:00止

錄取
公告

申請資格(1/2)



參加115學年度學科能力測驗



下列學校之應屆畢業生、畢業生
或修滿規定年限後，因故未能畢業之同等學力學生

- 1.公立或已立案之私立普通型高級中等學校普通科學生
 - 2.教育部核定辦理綜合型高級中等學校修習綜合高中學程學生
 - 3.技術型高級中等學校附設普通科學生
 - 4.本項前三款所列學校進修部普通科學生
 - 5.上述1.至4.所列學校附設藝術群學生
 - 6.符合高級中等以下教育階段非學校型態實驗教育實施條例第30條第2項規定或學校型態實驗教育之學生
 - 7.本國籍學生持有外國高級中學學歷證件，經我國駐外機構驗證屬實者
 - 8.大陸地區學歷之採認，依大陸地區學歷採認辦法第4條第1項第2款
 - 9.雅加達臺灣學校、泗水臺灣學校、吉隆坡臺灣學校、胡志明市臺灣學校、檳吉臺灣學校、東莞臺商子弟學校、華東臺商子女學校、上海臺商子女學校等8所海外學校
- 普通科：普通科、音樂班、美術班...等，請參閱簡章附錄一，或其他屬教育部核定之普通科之學生。
 - 藝術群：戲劇科、音樂科、舞蹈科...等，請參閱簡章附錄一，或其他屬教育部核定藝術群之學生。
 - 綜合高中學程包含學術學程、專業學程。

請注意!!!
「專業群科」
不符四技申請
入學資格

申請資格(2/2)

- 已於其他管道錄取，或未於規定時間內放棄者，**不得再參加**四技申請入學招生。
- 報名者取消報名資格，所繳報名費不予退還。

錄取管道	於時間內放棄 可參加	無論放棄與否 不得參加
「115學年度 大學繁星推薦 入學招生」錄取生		V 第一類至第七類學群 115.3.18
「115學年度 大學辦理特殊選才 招生」錄取生	V	
「115學年度 四技二專特殊選才入學聯合招生 」 獲分發錄取生	V	
「115學年度 四技二專技優保送 入學招生」 獲分發錄取生	V	

■ 報名費用

- 考生每申請一校系100元（以6校系為限）
- 低收入戶考生：全免優待；
- 中低收入戶考生：每申請一校系新臺幣40元整

■ 注意事項

報名時，應審慎考量所申請之校系第二階段指定項目甄試日期重疊情形。

科大申請 | 甄試方式

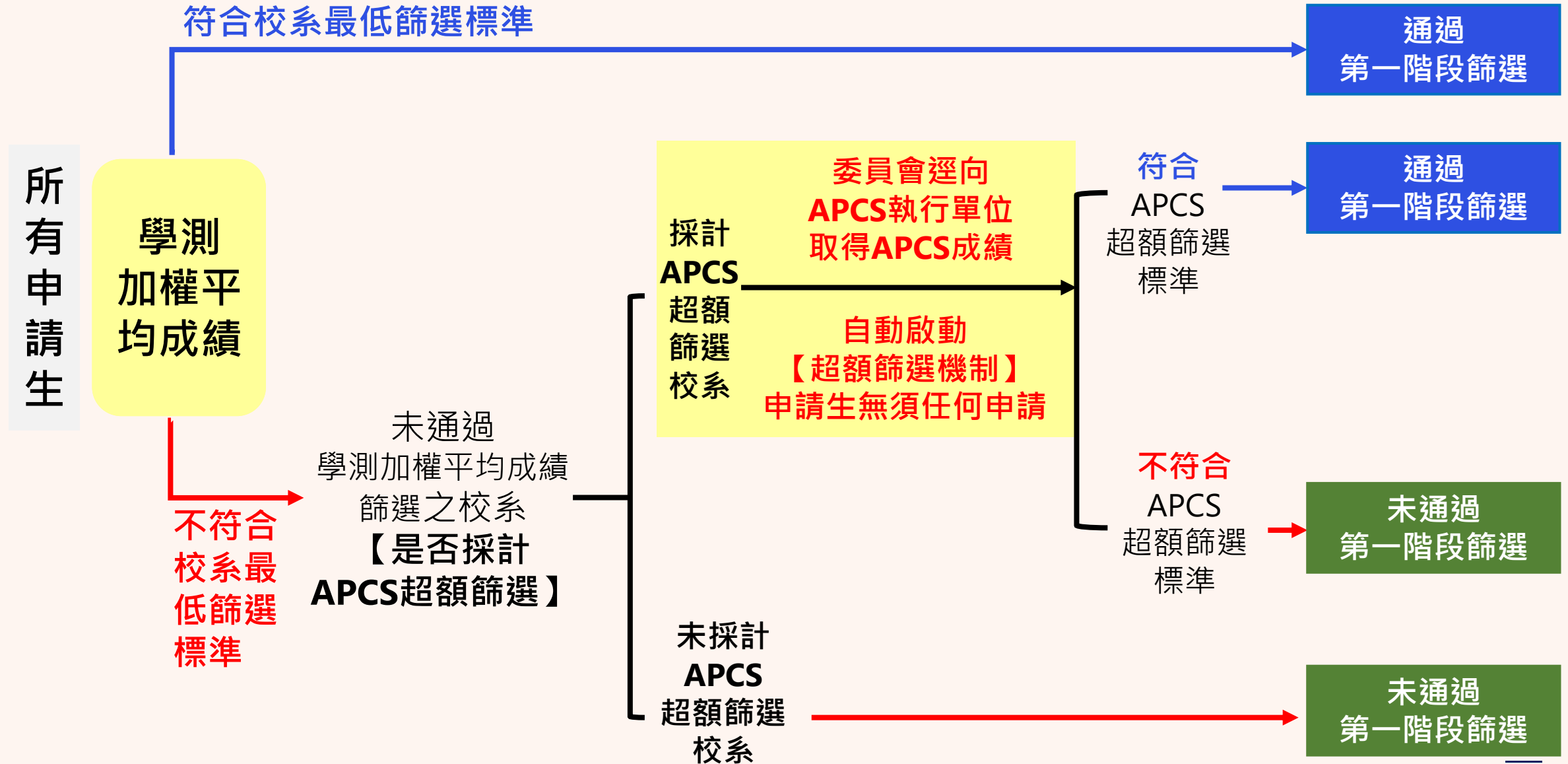
(1) 以申請生之學科能力測驗原始成績 (級分) ，依本簡章「貳、分則」中各校系 (組) 、學程所訂之「學科能力測驗成績採計方式」欄位中，各科目採計權重計算其加權平均級分並經轉換成百分制後 (取至小數第2位，第3位四捨五入) ，即為該申請生之「**學科能力測驗加權平均成績**」。

(2) 依申請生**加權平均成績**，由高而低依序篩選取得參加複試資格者，至各校系 (組) 、學程預計複試人數為止。

(3) 如因加權平均成績相同，致使參加複試人數超出預計複試人數時，則該同分之申請生一律取得參加複試之資格。

(二) 一階

第一階段篩選：篩選作業流程



第一階段篩選：公告第一階段篩選結果與複查

科技校院日間部四年制申請入學聯合招生委員會

科技校院日間部四年制申請入學聯合招生

重要日程 | 簡章查詢與下載 | 委員學校作業系統 | 高中學校作業系統 | **考生作業系統**

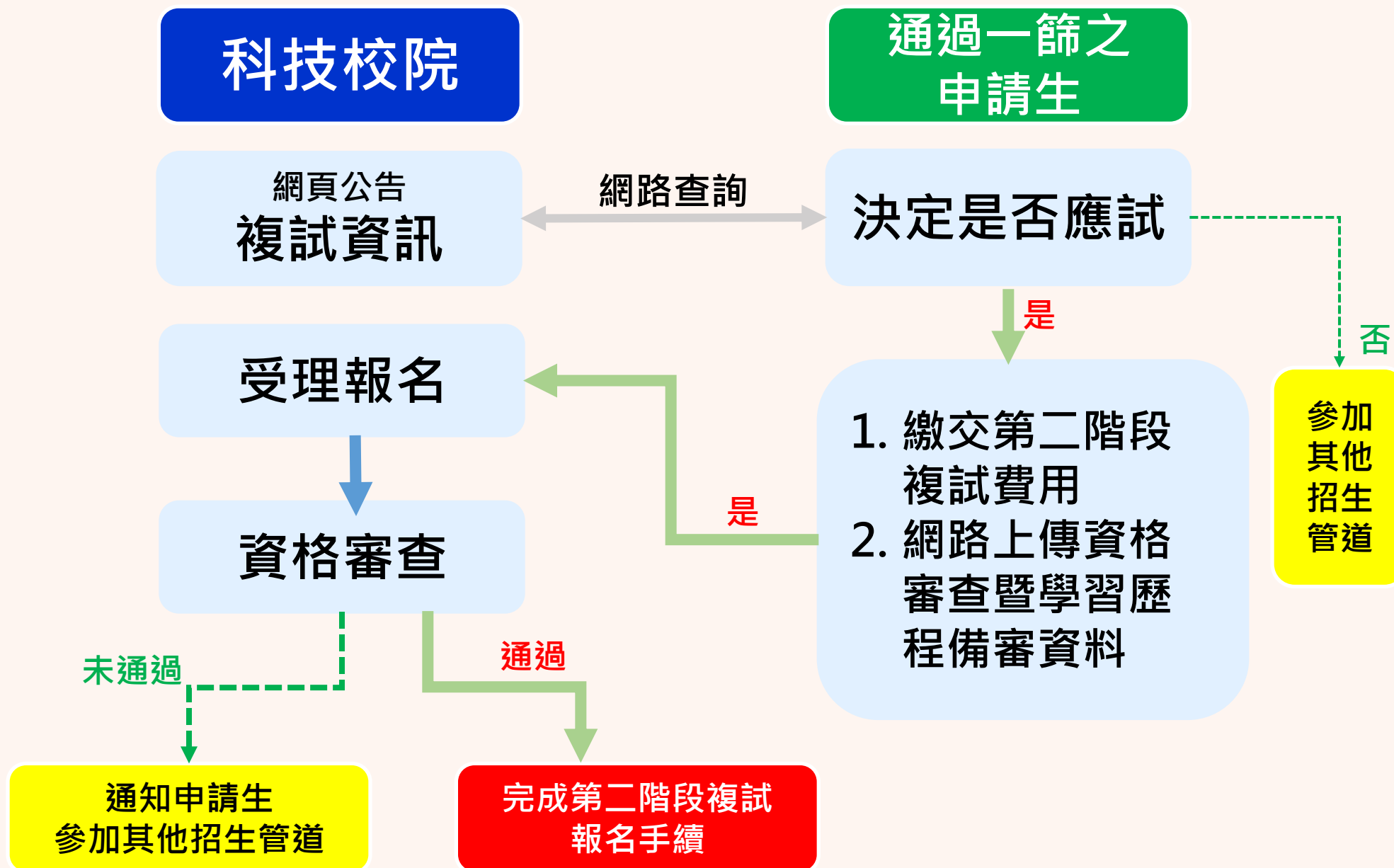
考生作業系統	
作業系統名稱	開放時間
第一階段篩選結果-個人查詢	115.3.31(二)10:00起公告篩選結果
第一階段篩選結果-依學校查詢	



※申請生對第一階段篩選結果如有疑義，
可於**115.4.1(三)**前以限時掛號(郵戳為憑)，向本委員會提出複查申請。

(三) 二階

第二階段複試：報名程序



科大亦採計學習歷程

第一階段 學測 採計	第二階段 學測與指定項目 採計	第三階段 同分 參酌
------------------	-----------------------	------------------

校系(組)、學程資料	國立臺灣科技大學 材料科學與工程系			學科能力測驗 成績採計方式		第二階段複試 評分項目	甄試總成績計算方式及同分參酌順序			
				科目	權重		甄試全部評分項目	占總成 績比例	同分參 酌順序	
志願代碼	101001	性別要求	未要求	國文	x1.00	學習歷程備審資料審查	英文學科能力測驗成績	---	1	
				英文	x2.00		數學A學科能力測驗成績	---	2	
				數學A	x2.00		自然學科能力測驗成績	---	3	
				數學B	---		學科能力測驗加權平均成績	80%	4	
				社會	---		學習歷程備審資料審查	20%	5	
				自然	x2.00		國文學科能力測驗成績	---	6	
招生名額	50	預計 複試人數	250							
寄發第二階段 複試通知	詳見「複 試說明」	第二階段 複試費	800							
網路上傳資格審查暨 學習歷程備審資料及 繳費截止日期	111.05.09			項目					上傳檔案 件數上限	
第二階段複試日期	---	學習歷程 備審資料	A. 修課紀錄 ※應屆畢業生一律由就讀高中學校上傳；非應屆畢業生者，一律自行上傳歷年成績單（PDF檔）						1件	
寄發成績單日期	111.05.27		B. 課程學習成果：B-1,B-2,B-3						2件	
成績複查截止日期	111.05.30		C. 多元表現：C-1,C-2,C-3,C-4,C-5,C-6,C-7,C-8						5件	
公告錄取名單日期	111.06.02		D-1. 多元表現綜整心得						1件	
是否採備取制	是		D-2. 學習歷程自述（含學習歷程反思、就讀動機、未來學習計畫與生涯規劃）						1件	
			D-3. 其他有利審查資料						1件	
資格審查暨 學習歷程備審資料 上傳說明	學歷證件（資格審查文件必繳項目）									1件
	1. 「學歷證件」為資格審查文件必繳項目，一律由申請生以PDF上傳。（請詳閱本簡章「壹、總則」資格審查必繳資料規定）。 2. 勾選使用中央資料庫學習歷程檔案者，除申請生自行撰寫及上傳項目資料（D-1,D-2,D-3）須由自行上傳外，其餘資料以點選方式，同意由學習歷程中央資料庫釋出相關資料至報名校系（組）、學程作審閱。 3. 未勾選使用中央資料庫學習歷程檔案之應屆畢業生，除A.修課紀錄外，其餘各項一律由申請生以PDF檔案上傳；不具有中央資料庫學習歷程檔案之報名者，所有項目一律由申請生以PDF檔案上傳。									

1. 最新消息

- 重大變革事項
- 考生資訊
- 高中學校資訊
- 委員學校資訊
- 其他資訊

2. 招生學校

3. 規章辦法

4. 重要日程

5. 常見問題

6. 簡章查詢與下載

7. 學測參採科目查詢

8. 簡章購買方式

9. 下載專區

10. 統計資料

11. 相關網站連結

12. 考生作業系統

13. 高中學校作業系統

最新消息

【重大變革事項】

目前尚無訊息。

【考生資訊】

114.12.10 115學年度科技校院日間部四年制申請入學聯合招生簡章，自114.12.11(星期四)10:00起開放網路...

114.12.04 115學年度科技校院日間部四年制申請入學聯合招生簡章，自114.12.4(星期四)起開放網路查詢與...

114.10.27 115學年度科技校院日間部四年制申請入學各系(組)、學程參採學測科目一覽表，請至「學測參...

申請生學科能力測驗成績權重採計，
一階篩選成績試算範例(excel檔)

【高中學校資訊】

114... 115學年度四技申請入學招生宣導說明會會議資料請至「下載專區」下載。

審查資料

大學科大申請 | 南科實中校內線上選填網址

學校首頁→升學專區→置頂公告

南科實中 科大申請系統

帳號/學號

密碼

*預設身份證末四碼+生日四碼共八碼

PXWC

登入

◎建議IE8.0以上瀏覽器 瀏覽模式1024x768解析度

7

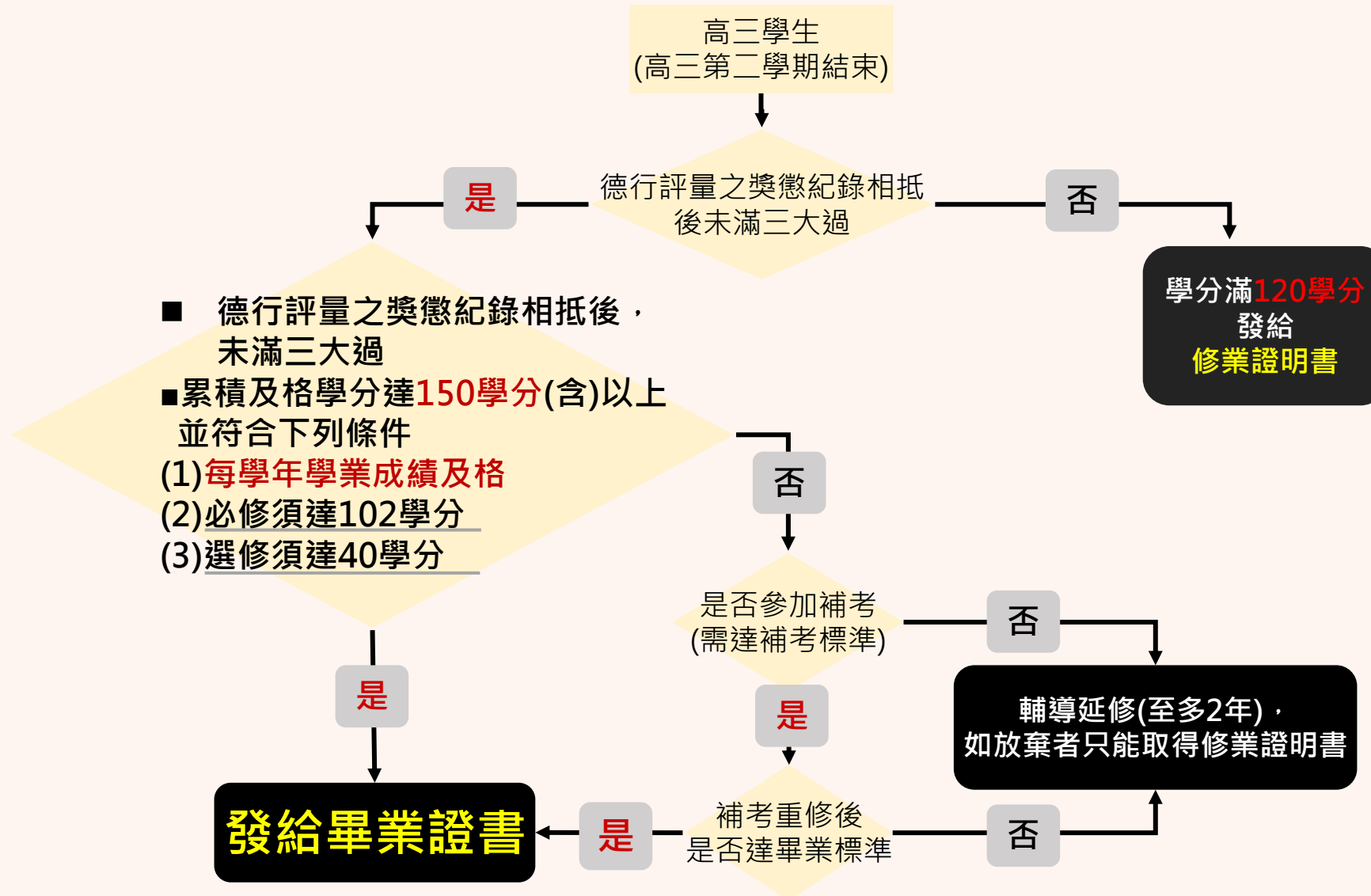
114學年度

南科實中

畢業條件說明

國立南科實中【高中部】畢業判定作業流程圖

本流程圖僅供參考，實際作業仍以相關法規為準



8

114學年度

各項升學時程

及校內講座

由教務處及輔導室承辦

114學年度 | 第二學期 | 高三升學暨生涯輔導【二月】

◆教務處
●輔導室

日期	辦理項目【綠字→校內升學說明會】【藍字→校外升學講座】【紅字→重要提醒】
02/23(一)	開學
02/23(一)	◆辦理繁星校內網路選填說明會(中午12:30,高中部二樓電腦教室),開放繁星校內推薦報名作業(2/23(一)-2/26(四)中午12:00止)
02/23(一)-02/24(二)	※甄選會公布含「在校學業成績」全校排名前50%之學生名單
02/25(三)	※學測成績公布
02/26(四)	※繳交繁星「校內推薦報名表」截止(中午12:00前)
	◆辦理個人申請、科大校內網路選填說明會(暫定13:10,國際會議廳) ◆高三家長日(18:00-20:00,國際會議廳)
03/02(一)	◆高三升學落點分析講座:樂學網升學輔導講師(張財銘博士)第五節(E301)教師場;第六節、第七節:學生場(國際會議廳) ※講師當天會給序號,同學一人一個,※鼓勵同學帶電腦,現場操作

下週 3月2日(星期一) 14:10 至 16:00

於 國際會議廳 舉辦「升學落點分析講座」,歡迎家長參與!

114學年度 | 第二學期 | 高三升學暨生涯輔導【三月】

◆教務處

●輔導室

【 3 月 】 繁 星	03/02(一)	◆繁星線上模擬選填第一次(中午 12:00 系統分發)
	03/03(二)	◆繁星線上模擬選填第二次(中午 12:00 系統分發)
	03/05(四)	◆下午 13:10 舉行繁星校內正式線上公開選填(高中部二樓電腦教室)
		◆線上校系補填志願截止(晚上 12:00 前)
	03/06(五)	◆領取學生入選後補填志願確認單
	03/09(一)	◆繳回學生入選後補填志願確認單並繳交報名費 200 元
	03/10(二)	◆召開校內「繁星推薦委員會」確認推薦名單
	03/11(三)-12(四)	◆繁星推薦學校端正式上傳報名
	03/12(四)	※115 個人申請、科大申請校內線上報名截止
	03/18(三)	1. 第一類至第七類學群：公告錄取名單(9:00) 2. 第八類學群：公告通過第一階段篩選名單
03/18(三)-20(五)	第一類至第七類學群錄取生：網路聲明放棄入學資格(9:00-21:00)	
03/31(二)	個人申請第一階段通過公告(普大 9:00，科大 10:00)	
	◆辦理個人申請學習歷程準備及說明會(暫定中午 12:30，聚英堂)	

114學年度 | 第二學期 | 高三升學暨生涯輔導【四月】

◆教務處
●輔導室

【4月】 個中模擬面試+學習歷程	04/06(一)-09(四)	●模擬面試報名
	04/08(三)	◆第二學期課程成果【上傳】截止
	04/10(五)-15(三)	第二階段審查資料上傳(勾選學習歷程檔案)系統開放【測試練習版】 (系統內為學生高一至高二共四學期學習歷程資料)
	04/14(二)	◆114學年度-課程成果【勾選】、多元表現【上傳】與【勾選】截止
	04/17(五)	◆114學年度-課程成果、多元表現【收訖明細確認】截止
	04/20(一)	●模擬面試說明會(午休)
	04/23(四)	●審查模擬面試資料電子檔 email
	04/27(一)	●模擬面試(第五、六節)

114學年度 | 第二學期 | 高三升學暨生涯輔導【五月】【六月】【七月】

◆教務處
●輔導室

【5月】 個申 面試 面試	04/30(四)-05/06(三)期間 各校系自訂截止時間	第二階段審查資料上傳(勾選學習歷程檔案)系統開放【正式版】 (系統內為學生高一至高三共六學期學習歷程資料) [注意：各校系繳交截止時間，依簡章校系分則規定，截止可能比5月6日早]
	05/11(一)-12(二)	通過第一階段篩選之應屆畢業學生：上網查詢第六學期修課紀錄
	05/14(四)-05/31(日)	各大學第二階段指定項目甄試(各大學自訂，詳見簡章校系分則)
	05/25(一)	辦理離校手續 ※115分科測驗校內報名截止(6/12(五)前可辦理退費)
	05/29(五)前	科大申請公告錄取名單(各校自訂)
【6月】 個申 志願	06/03(三)	甄選會公告第八學群錄取名單(9:00)
	06/04(四)-05(五)	※個人申請登記就讀志願序(每上午9時起至下午9時止)
	06/11(四)	※個人申請公告統一分發結果(9:00)
	06/11(四)-14(日)	個人申請及繁星第八類學群 錄取生網路聲明放棄入學資格(每上午9時起至下午9時止)
分科	07/11(五)-07/12(六)	分科測驗，8/1(六)-8/4(二)登記分發志願，8/13(四)分發放榜

9

114學年度

升學參考資源

升學網站



查詢大學學系
歷屆錄取標準

升學資訊
↓
生涯輔導
↓
升大學



IOH開放個人經驗平台

大學校系學習經驗



交叉查榜

最快速



！南科實中祝福您升學順利！